

# 마을 곳곳, 웃웃,

강북구 마을자원여행 가이드북

# 여행을 떠나요



마을  
곳곳,  
곳곳,

강북구 마을자원여행 가이드북

여행을  
떠나요





여러분들에게

마을은

어떤곳인가요?

자는곳? 일하는곳?

마을이 '여행하는 곳'이 된다면 얼마나 즐거울까요?

강북구에는 천혜의 자연환경도 있지만

사람사는 이야기들이 가득한 마을자원들도 많은데요,

이 자원들을 엮어 학교에서, 마을에서, 강북에 대해 궁금한 사람들이

활용할 수 있도록 여행코스를 만들어보면 좋겠다는 생각으로

6명의 프로젝트 팀원과 함께 가이드북 제작 프로젝트가 시작되었습니다.

마을 곳곳 어린이, 청소년들과 함께 하는 활동을 통해

아이들이 행복한 마을교육공동체를 만들어가는 **혁신교육자원**,

주민들의 참여와 연결로 더불어 사는 공동체를 만들어가는 다채로운 **마을공동체 자원**,

협동과 연대의 경제로 사회적가치를 창출하는 **사회적경제 자원**,

그 외 **다양한 마을자원**도 함께 이 가이드북안에 넣었습니다.

아이들도 어른들에게도 이 가이드북이

마을 곳곳을 알아가는 재미를 안내하는

첫 발걸음이 되었으면 좋겠습니다.

2022. 12



## CONTENTS

06 마을곳곳 여행을 떠나요 일러두기

08 여행코스 한 눈에 보기

10 여행지도

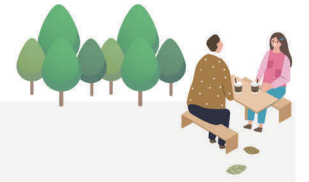
12 코스별 마을여행

71 마을여행지 키워드별 한 눈에 보기

74 마을여행지 동별 한 눈에 보기

# 마을 곳곳 여행을 떠나요 이력두기

- 수록된 내용은 해당 공간이나 기관의 사정에 따라 바뀔 수 있으니, 여행 전 반드시 사전협의를 부탁드립니다.
- 여행코스 중 둘레길을 경유하는 코스들이 있습니다. 여행 전 한번 더 확인후 진행하시면 좋겠습니다.
- 이 책자에 수록된 여행지들은 여행을 전문으로 하는 공간, 기관 등이 아니며, 업무가 진행되거나 주민들이 활동하고 있는 곳이기 때문에 최소한의 에티켓을 지켜주시기 바랍니다.



**1 코스** 인수동 우이동  
정원마을 & 텃밭마을

이동방법 : 도보  
예약필요 : [X] [O] 취사가능장소 [X] 취사가능 [O]

마을버스 강북02  
종점 (본원정사)

73m(1분)

정원마을 & 텃밭마을

1.5km(28분) 북한산 둘레길 2구간

강북마을텃밭

코스 번호, 해당동, 주요테마를 확인할 수 있습니다.

해당동의 위치를 볼 수 있습니다.

예약이 필요한지, 화장실이 있는지, 취식이 가능한지, 휠체어진입이 가능한지를 아이콘으로 표시하였습니다.

한 장소에서 다음장소로 이동할때의 거리와 소요시간을 도보기준으로 표기하였습니다. 한 장소를 탐방하는 거리나, 소요시간은 포함되어 있지 않습니다.

코스의 전체경로를 확인할 수 있습니다. 지하철역 또는 버스정류장을 중심으로 코스가 구성되어 있습니다.

**1. 정원마을 & 텃밭마을 (인수봉숲길마을)**

인수봉숲길마을은 인수동 516번지 조병옥 박사 묘소 입구, 북한산 초입에 위치하고 있는 작은 마을입니다. 300세대가 살고 있으며, 북한산 인수봉이 보이는 주택단지로 조성된 집들과 예쁜 정원, 굿이공이 보이는 골목길 조차도 아름다운 동네입니다. 2011년 녹색주머니마을로 선정되어 주민들이 자발적으로 참여 개방형 정원으로 조성되었습니다. 이후 2016년 꽃지도 제작, 텃밭재생사업, 공동조경 및 각 세대 열린 정원가꾸기로 활발한 공동체 활동을 하여 2016년 꽃피는 서울상 대상을 수상하였습니다. 특히 이중 23세대는 집집마다 주제가 있는 열린 정원을 독특하게 꾸며 등산객들과 인근 주민들에게 볼거리를 제공하고 있습니다.

① 서울 강북구 삼각산로47길 7-3  
② 02-994-8312 (마을자치센터 문의)  
③ 상시 투어시 사전예약 필수

**여행 즐기기**

프로그램	내용	소요시간	장소	활동비
정원마을 체험	모종화분만들기, 씨앗만들기, 찾아가서 허브차 만들기 ※ 사전예약 필수, 계절에 따라 내용 변경	1시간 이내	정원마을	무료

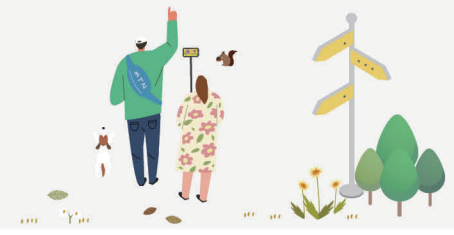
**여행 즐기기** 해당 여행지에 대한 자세한 정보를 실었습니다.

QR코드로 접속하면 해당여행지에 대한 영상, 홈페이지, SNS 등 추가적인 정보를 얻을 수 있습니다.

**여행 즐기기** 방문했을때 체험할 수 있는 프로그램, 공간인 경우 공간 정보, 상시적으로 열리는 프로그램 등을 실었습니다.

**여행 즐기기**는 해당 여행지 주변에서 즐길수 있는 다른 자원들을 함께 수록하였습니다.

**더 알아보기**는 해당 여행지를 좀 더 깊이 이해하기 위해 알면 좋을 부가정보들을 담았습니다.

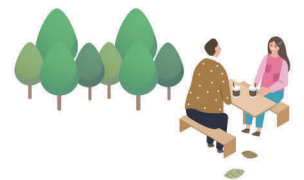


# 마을 곳곳 여행을 떠나요 여행코스 한눈에 보기



- 1 코스** **인수동, 우이동** 12p  
 #정원&텃밭투어 #환경  
 [정원마을 & 빗물마을] [강북마을텃밭]
- 2 코스** **인수동, 우이동** 16p  
 #역사문화투어 #역사 #문화  
 [근현대사 기념관] [4.19 민주묘지] [윤극영 가옥] [문익환가옥 통일의 집]
- 3 코스** **인수동** 21p  
 #장미원시장탐방 #자원순환 #골목경제  
 [장미원 골목시장] [나무그늘]
- 4 코스** **인수동** 25p  
 #마을 & 협동의공간탐방 #도시재생 #마을자치  
 [어진마을 주민복합문화시설(가칭)] [강북구마을자치센터]
- 5 코스** **우이동** 29p  
 #아이와함께마을여행 #체험 #놀이 #환경  
 [우이동 산악문화 H·U·B] [우이동 만남의 광장] [그린캔버스]
- 6 코스** **우이동** 33p  
 #공연,커피,나무의예술공간여행 #연극 #커피 #목공  
 [엘로우바스켓] [커피가능성] [마을목수공작단]
- 7 코스** **수유1동** 36p  
 #주민스스로만든마을공간여행 #도시재생 #청소년 #어르신  
 [생태문화공간 산'수유] [빨래골 생활문화 공작소] [빨래골마을사랑방 수다] [수유은빛마당] [빨래골 청소년 공간 모락]
- 8 코스** **수유2동, 수유3동** 42p  
 #청년,그리고창작공간여행 #청년 #가족공예  
 [강북청년창업마루] [루트가족공방]

- 9 코스** **삼양동** 45p  
 #삼양4색여행 #사회적경제 #청소년 #재봉 #작은도서관 #환경  
 [삼양동청소년야외 소나무791] [강북구사회적경제지원센터] [서울시 패션 제조지원센터] [양지마을사랑채 푸른별환경도서관]
- 10 코스** **삼양동** 50p  
 #주민협동공간탐방 #마을관리 #주민공유공간  
 [삼양동 마을관리소] [소나무협동마을 '도란도란 솔마루']
- 11 코스** **삼양동, 삼각산동** 53p  
 #숲에서놀자 #숲놀이 #커피 #디딤돌학교  
 [북한산유아숲체험원] [위드커피]
- 12 코스** **삼각산동** 56p  
 #생협배움터에서놀자 #생협 #착한먹거리 #도농상생  
 [한살림 강북지구] [서울북부두레생협 미아점]
- 13 코스** **송천동, 송중동, 미아동** 59p  
 #다양한배움위한공간여행 #작은도서관 #대안학교  
 [생크엘 작은도서관] [달꿈 예술학교] [마을꿈터]
- 14 코스** **번2동** 63p  
 #턱없는마을여행 #무장애  
 [오패산 자락길] [별말어린이공원 무장애통합놀이터]
- 15 코스** **번2동, 번3동** 66p  
 #활력을주는마을공간탐방 #마을활력소 #작은도서관  
 [하늘숲속 마을활력소] [달별 작은도서관] [어울항기 마을활력소]
- 0 코스** **#내가기획하는마을여행**  
 [ ] [ ]





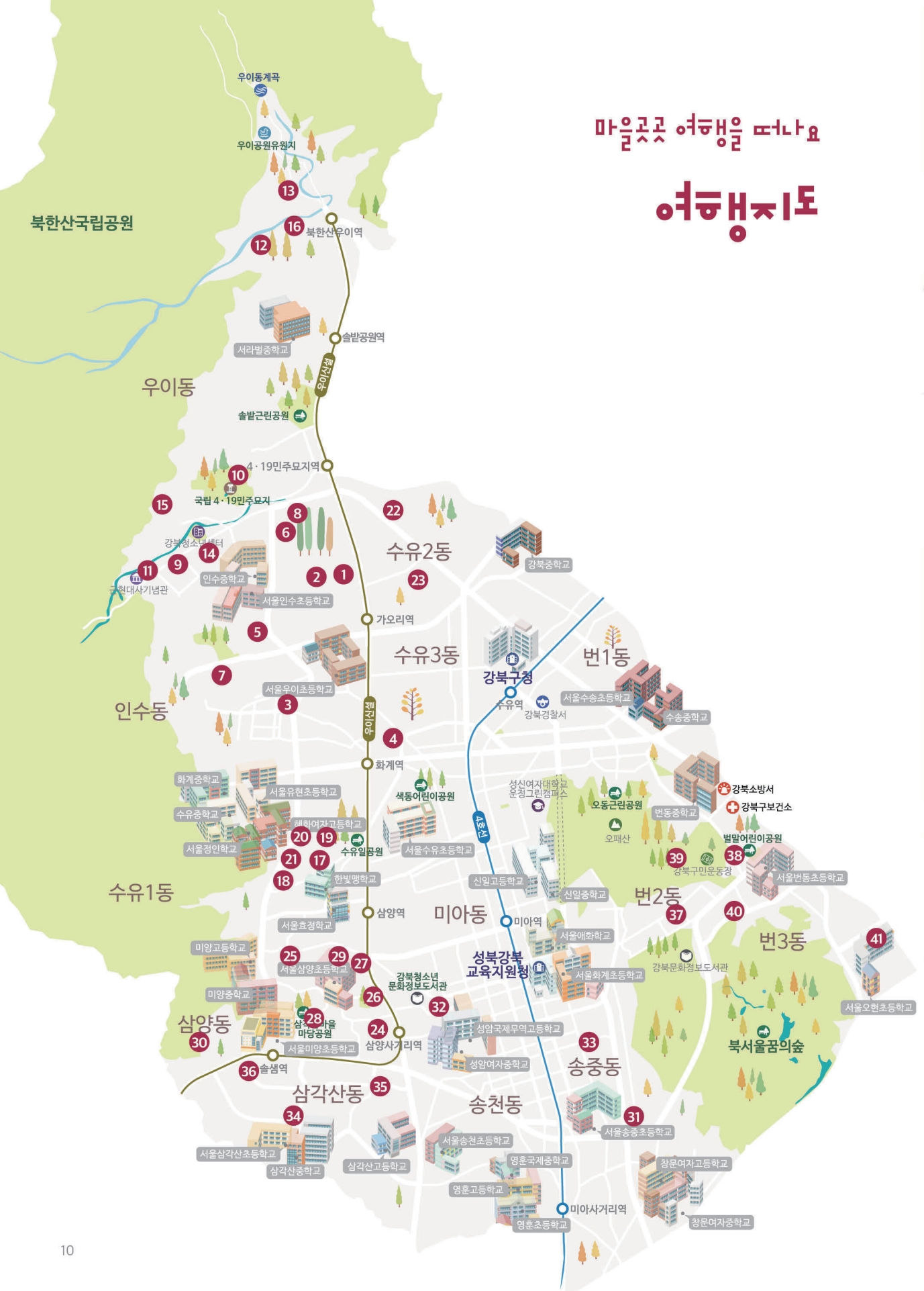
마을곳곳 여행을 떠나요

# 여행지도



마을곳곳, 여행을 떠나요

북한산국립공원



동	번호	자원명
인수동	1	장미원 골목시장 (인수동 생활상권)
인수동	2	나무그늘
인수동	3	어진이마을 주민복합문화시설 (가칭)
인수동	4	강북구마을자치센터
인수동	5	문익환 가족 통일의 집
인수동	6	윤극영 가족
인수동	7	정원마을 & 빛물마을 (인수봉숲길마을)
우이동	8	마을목수공작단
우이동	9	옐로우바스켓
우이동	10	4.19민주묘지
우이동	11	근현대사기념관
우이동	12	우이동 만남의 광장
우이동	13	우이동 산악문화 H·U·B
우이동	14	커피가능성
우이동	15	강북마을달빛 (강북도시농업체험장)
우이동	16	그린캔버스 (윤호섭작가 작업실)
수유1동	17	빨래골 마을사랑방 수다
수유1동	18	빨래골 생활문화공작소
수유1동	19	60플러스활력소 수유은빛마당
수유1동	20	빨래골청소년공간 모락
수유1동	21	생태문화공간 산'수유

동	번호	자원명
수유2동	22	강북청년창업마루
수유2동	23	루트가족공방
삼양동	24	소나무협동마을 '도란도란 솔마루'
삼양동	25	삼양동 마을관리소
삼양동	26	강북구사회적경제지원센터
삼양동	27	서울시 패션 제조지원센터 (서울강북솔루션 앵커)
삼양동	28	삼양동청소년아지트 소나무791
삼양동	29	양지마을사랑채 푸른별 환경도서관
삼양동	30	북한산 유아숲 체험원
송중동	31	마을꿈터
송천동	32	싱크엘 작은도서관
미아동	33	달꿈 예술학교
삼각산동	34	위드커피
삼각산동	35	서울북부드레생협 미아점
삼각산동	36	한살림 강북지구
번2동	37	하늘숲속 마을활력소
번2동	38	별말어린이공원 무장애통합놀이터
번2동	39	오패산 자락길
번3동	40	달별 작은도서관
번3동	41	어울항기 마을활력소



**1 코스**

**인수동, 우이동 정원 & 텃밭 투어**

이동방법 : 도보  
 📅 예약필요 🚻 화장실 🍴 취식가능장소 ♿ 휠체어 진입가능



→ 73m(1분) →

마을버스 '강북02' 종점 (본원정사)



정원마을 & 빗물마을



← 1.5km(28분) 북한산 둘레길 2구간 ←



강북마을텃밭

🚻 🍴



**1. 정원마을 & 빗물마을 (인수봉숲길마을)**

인수봉숲길마을은 인수동 516번지 조병옥 박사 묘소 입구, 북한산 초입에 위치하고 있는 작은 마을입니다.

300세대가 살고 있으며, 북한산 인수봉이 보이는 주택단지로 개성있는 집들과 예쁜 정원, 굽이굽이 보이는 골목길 조차도 아름다운 동네입니다. 2011년 녹색주차마을로 선정되어 주민들이 자발적으로 참여해 개방형 정원으로 조성되었습니다.

이후 2016년 꽃지도 제작, 빗물재생사업, 공동조경 및 각 세대 열린 정원가꾸기로 활발한 공동체 활동을 하여 '2016년 꽃피는 서울상 대상'을 수상하였습니다. 특히 이중 23세대는 집집마다 주제가 있는 열린 정원을 독특하게 꾸며 등산객들과 인근 주민들에게 볼거리를 제공하고 있습니다.

- 📍 서울 강북구 삼각산로 4가길 7-3
- ☎ 02-994-8312 (마을자치센터 문의)
- 🕒 상시, 투어시 사전예약 필수



**여행 즐기기**

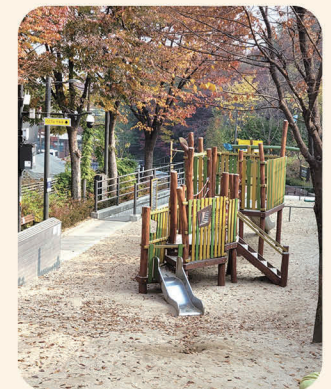


프로그램	내용	소요시간	장소	활동비
정원마을 체험	모종화분만들기, 씨앗만들기, 찾아다서 허브차 마시기 ※ 사전예약 필수, 계절에 따라 내용 변경	1시간 이내	정원마을	사전문의

**여행 리배 즐기기**

**푸른 어린이 공원**  
 모래 놀이터와 수돗가, 그네, 미끄럼틀, 정자 등이 있어 쉬어 갈수 있는 공원

- 📍 서울 강북구 수유동 516-44
- 🕒 상시개방





## 2. 강북마을텃밭 (강북도시농업체험장)

강북구 도시농업체험장은 강북구 최대규모의 도시농업 실천 공간입니다. '누구나 마을텃밭', '모두의 마을텃밭', '우리 씨앗밭' 3개소로 구성되어 있습니다. '누구나 마을텃밭'은 1평 남짓이며, 개인, 가족 분양텃밭과 교육장, 텃밭 장독대, 정원이 있습니다. '모두의 마을텃밭'은 공동체 텃밭으로 지역주민모임, 단체, 마을이 공동체로 운영합니다. 특히 논이 조성되어 있어 손 모내기, 벼베기와 탈곡 등 토종벼를 전통방식으로 농사짓습니다. '우리 씨앗밭'은 토종씨앗을 키우고 있습니다. 기후위기 시대 지속가능하고 생태적인 농사를 위해 화학비료, 농약, 비닐을 사용하지 않고 음식물 퇴비 장독대, 풀거름터, 지렁이 퇴비간, 생태뿔간 등을 운영하고 있습니다.

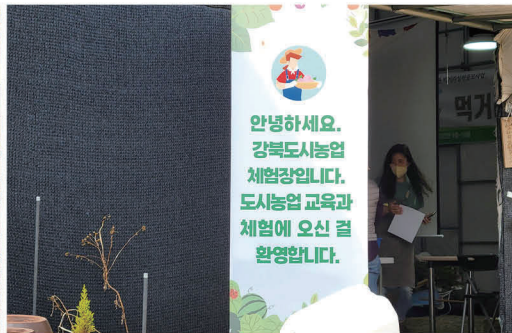


- 서울 강북구 4.19로 12길 76
- 02-994-8312 (마을자치센터 문의)
- 상시, 투어시 사전예약 필수

### 여행 즐기기



풀거름장



도시농업교육장



생태뿔간



퇴비장독대

### 여행 리배 즐기기

#### 시립강북청소년센터 만나

통일교육원에서 텃밭 사이에 위치하며 청소년을 위한 전용 공간, '청소년전용공간 숲', '오르락 라운지'를 비롯하여 편히 쉴 수 있는 숙박시설 채움빌, 강북구 청소년 인공암벽장, 음악실, GX룸 등 청소년을 위한 공간이 다양함  
9세~24세 청소년이라면 누구나 이용 가능

- 서울 강북구 4.19로 74

#### 4.19 카페거리

분위기 좋은 카페와 맛집이 많아 식사와 심 해결

- 서울 강북구 4.19로 일대

#### 역사 관련 볼거리

근현대사 박물관, 4.19 민주묘지, 윤극영 가옥 등이 가까이에 있음

#### 백련사 계곡

여름철 물놀이 장소로 사랑받는 장소

- 서울 강북구 4.19로 20길 19





2 코스

인수동, 우이동  
역사문화 투어

이동방법 : 도보

- 예약필요
- 화장실
- 취식가능장소
- 휠체어 진입가능



마을버스 '강북01'  
(근현대사기념관)



근현대사 기념관

- 휠체어



윤극영 가옥 (서울미래유산)

- 휠체어



4.19민주묘지

- 휠체어



문익환 가옥 통일의 집

- 휠체어



1. 근현대사 기념관



역사의 현장인 북한산 자락에 동학농민운동에서부터 4·19혁명까지 자랑스러운 역사를 제대로 기억하고 전파하기 위해 설립된 기념관입니다. 기념관은 헌법에 담긴 '독립', '민주', '통일'의 이념이 선열들이 피땀 흘려 체득하고 축적해 온 소중한 가치임을 감동이 있는 서사로 전달함으로써, '독립운동가들이 꿈꾼 나라', '사월혁명의 투사들이 소원했던 나라'가 바로 대한민국의 미래상임을 알리고자 합니다.

- 서울 강북구 4.19로 114
- 02-903-7580
- www.mhmf.or.kr
- 화~일 9시~18시, 매주 월요일 휴관, 1월 1일과 명절연휴 휴관

여행 즐기기



프로그램	내용	소요시간	장소	활동비
전시	개항이후 동학농민운동, 의병전쟁, 3.1운동, 독립전쟁, 해방 이후 대한민국의 민주공화정 신 실현과 관련한 전시, 영상관람 가능	30분 이내	전시실	무료
교육 및 문화체험	시민강좌 독립민주시민학교 및 청소년 역사강좌, 해설이 있는 근현대사기념관 등 교육 체험 프로그램 진행 ※ 사전예약 필수 (홈페이지)	변동	강의실	무료





## 2. 4.19민주묘지



4·19 민주묘지는 1960년 3·15 부정선거를 자행한 권력에 맞서 분연히 일어섰던 민주 영웅들을 모신 묘역입니다. 권력의 총칼에 굴하지 않고 자유 민주 정의의 실현을 위해 몸을 바친 영령들이 이곳 민주주의 성지의 주인공들입니다. 4·19 혁명은 민주적 시위를 통해 독재의 질곡을 물리치고 민의가 반영된 정치체제를 불러왔다는 점에서 세계적으로 유례가 드문 선진 사례입니다. 선열들의 정신은 '4·19 민주이념을 계승하고' 라는 헌법 전문의 표현대로 동시대인들과 후손들이 이어가야 할 자랑스런 유산이기도 합니다.

- 서울 강북구 4.19로 8길 17
- 02-996-0419
- www.mpva.go.kr
- 월~일 6시~18시, 휴관없음

### 여행 즐기기



프로그램	내용	장소	활동비
전시	4·19혁명의 배경과 내용 및 역사적 의의를 알리고 그 뜻을 올바르게 계승하기 위해 건립	기념관	무료
참배	국립 4·19민주묘지 중앙에 위치하고 있으며 4·19혁명의 드높은 기상을 표현 기념탑, 참배단, 비문, 군상환조, 군상부조 등으로 구성	기념탑 및 분향소	무료

## 3. 윤극영 가옥 (서울미래유산)



윤극영은 우리나라 어린이 문화운동에 큰 기여를 한 동요작사 작곡가입니다. 우리나라 최초의 창작동요인 '설날', '반달과 귀뚜라미', '고기잡이' 같은 곡은 많은 이들이 지금까지 즐겨부르는 동요입니다. 일제강점기 말과 문화를 뺏긴 슬픔 속에 우리말 노래를 자라나는 아이들과 나누려는 마음에서 시작한 동요짓기는 평생 이어졌습니다. '윤극영 가옥'은 윤극영이 작곡할 때까지 산 집으로, 말년을 함께 보낸 큰아들 윤봉섭이 2013년까지 거주하였습니다. 서울시에서 이 집을 유족에게 매입하고, 윤극영의 유품을 기증받아 '서울시 미래유산'으로 보존하고 2014년 10월부터 일반에 개방하였고 현재 '사단법인 한국이음출진흥협회'가 운영하고 있습니다.

- 서울 강북구 인수봉로 84길 5
- 070-8992-9720 (매주 토, 일 사전예약 필수)
- 화~일 10시~18시, 일요일은 17시, 월요일 및 공휴일 휴관

### 여행 즐기기



프로그램	내용	소요시간	장소	활동비
전시	윤극영이 생전에 집필한 원고와 유품 전시	30분 내외	전시실 1, 2	무료
힐링 쉼터	차 한잔 나누기 행사 진행, 다락방에서 책 읽기 체험 (매주 일요일 14시~17시, 예약필요)	3시간	가옥 내	무료
가옥 가꾸기	가옥 청소, 잔디 및 정원 가꾸기, 겨울 눈 치우기 등 (봉사시간 부여)	-	가옥 내	무료
놀이 체험	떡지치기, 구슬치기, 투호놀이 체험	10분 내외	가옥 내 마당	무료



## 4. 문익환 가옥 통일의 집 (서울미래유산)

문익환 목사는 신학자이자 시인, 통일·인권 운동가입니다. 16년간 대학의 교단에서 후학을 가르치고, 구약성서의 번역에 공헌하였습니다. 시인으로 등단하여 7권의 시집과 수필집, 산문집 등을 출판하였습니다. 민주화 운동, 민족통일 운동에도 앞장서서 여섯 차례 투옥되어 10여 년을 감옥에서 보내기도 하였으며, 1992년에는 노벨평화상 후보에 오르고, 제3회 4월 혁명상을 수상하기도 했습니다.

문익환 별세 후 부인 박용일 장로는 살던 집이 통일을 위한 토론과 교육의 장이 되길 바라며 '통일의 집' 현판을 써 붙이고 일반에 공개하였습니다. 이후 문익환의 유택인 '통일의 집'의 역사성을 알리고 많은 자료와 유품을 보존하고 공유하기 위해 박물관으로 개관하였으며 (사)늦봄문익환기념사업회를 발족하였습니다.



- 📍 서울 강북구 인수봉로 251-38
- ☎ 02-902-1623 (전화예약, 단체관람과 시간 외 관람은 예약필수)
- 🌐 <http://문익환.닷컴>    📘 tongilhouse1918    📷 @tongil\_house
- 🕒 월~금 10시~17시, 토 13시~17시, 일요일 및 공휴일 휴관
- 💰 입장료 1,000원

### 여행 즐기기

프로그램	내용	소요시간	장소	활동비
전시	문익환 목사의 유품, 원고, 활동사진, 복측선물 등 전시	30분 내외	전시실	1,000원



### 여행 리배 즐기기

#### 마을찾집 마추이야기

유기농 순식물성 재료로 만든 제과빵, 우리통밀 천연발효빵과 음료가 있는 마을찾집으로, 좋은책과 그림책이 많아 편히 쉴 수 있는 공간

- 📍 서울 강북구 인수봉로55길 10
- ☎ 070-8615-6011
- \* 통일의 집에서 713m, 12분 소요 (도보기준)



## 3 코스

### 인수동

## 장미원 시장탐방

이동방법: 도보

- 📅 예약필요
- 🚫 화장실
- 🍴 취식가능장소
- ♿ 휠체어 진입가능



→ 439m(6분) →

지하철 우이신설선 가오리역



장미원 골목시장  
(인수동 생활상권) 🍴



← 193m(3분) ←



나무그늘 🚫 🍴









## 2. 나무그늘

주민 설문조사를 통해 '주민들의 공간'에 대한 욕구를 확인하고, 그 내용을 반영하여 장미원 시장 내 조성된 커뮤니티 스토어 '나무그늘'입니다. 주민들의 숨씨와 관심으로 채워지는 '한뼘가게', '공유서가', 자칫 버려지기 쉬운 식재료 순환을 촉진하는 '공유냉장고', 아이스팩 수거를 통해 상인들에게 재활용되는 '자원순환함' 등 주민들에게 많은 사랑을 받는 커뮤니티 공간입니다.



- 서울 강북구 삼양로 117길 58 1층, 3호
- 02-906-1256
- [blog.naver.com/insu-ui](http://blog.naver.com/insu-ui)
- 월~금 9시~18시



## 여행 즐기기



**공유냉장고**  
남는 음식이나 식재료를 공유냉장고에 기부하면 음식물쓰레기는 줄어듦, 필요한 주민에게 식재료가 갈 수 있도록 하는 공유냉장고



**장바구니 대여**  
일회용 비닐 봉지의 사용을 지양하고 에코백 사용을 권장하는 요즘, 깜빡하고 에코백 없이 장 보러 나온 주민들을 위한 서비스



**자원순환함**  
폐건전지, 아이스팩, 우유팩 등 수거



**한뼘가게/누구나가게**  
주민들이나 시장상인들이 만든 물품을 판매하는 작은 마켓



**공간대관**  
모임, 교육 등 공간대관 가능  
- 이용가능인원 : 12명 이내  
- 대관료 : 무료

# 4 코스

## 인수동 마을 & 협동의 공간 탐방

이동방법 : 도보  
 예약필요 화장실 취식가능장소 휠체어 진입가능



버스 정류장  
(인수동 청수탕 입구)

→ 100m(2분) →



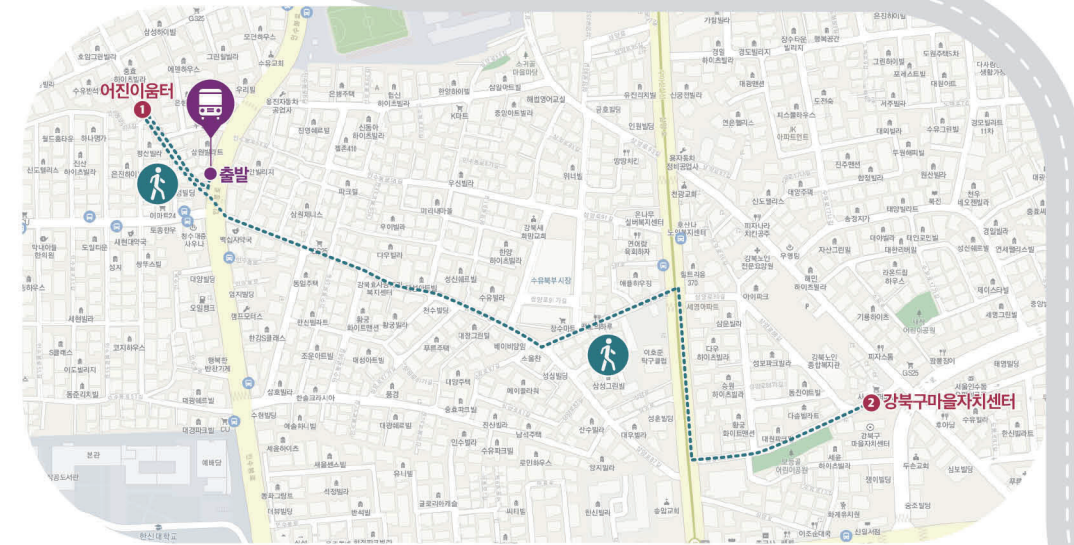
어린이마을 주민복합문화시설(가칭)



← 805m(11분) ←



강북구 마을자치센터





# 1. 어진이마을 주민복합문화시설(가칭)

어진이마을 주민복합문화시설(가칭)은 인수동 도시재생 활성화 사업 지역 주민들이 기획과 설계, 그리고 시공 과정에 참여하여 구청과 함께 만들고 있는 주민 공간입니다. 2023년 상반기 중에는 공사를 완료하고 문을 열 계획입니다. 지상 4층에 연면적 약 600제곱미터 규모이며 1층에는 다목적실, 2층에는 마을식당과 마을빵집, 3층에는 우리동네키움센터 강북 7호점, 4층에는 마을도서관과 녹음실, 옥상에는 텃밭과 장독대 등이 들어설 예정입니다.



(2023년 상반기 개관 예정)

- 📍 서울 강북구 수유동 433-12
- 🌐 [blog.naver.com/insuhope17](http://blog.naver.com/insuhope17) 인수도시재생지원센터

## 여행 즐기기



층수	공간명	내용	면적
1층	다목적실	공연, 댄스, 요가, 놀이, 회의, 강연, 기타 각종행사와 프로그램 등	105.4m <sup>2</sup> (31.6평)
2층	마을식당	음식 조리 및 판매, 가족모임, 단체행사, 요리교실 등	63.2m <sup>2</sup> (19평)
	마을빵집	제과제빵 작업실, 교육장 등	37.5m <sup>2</sup> (11.3평)
3층	우리동네키움센터	초등학생 방과후 돌봄활동	층 전체
4층	마을도서관	도서 열람, 도서 관련 프로그램, 기타 행사와 프로그램 등	42.8m <sup>2</sup> (12.8평)
	녹음실 (스튜디오)	노래 연주 연습 및 레코딩, 유튜브 등 방송 녹화 및 라이브 송출 등	37.5m <sup>2</sup> (11.3평)
	사무실	마을관리협동조합, 주민협의체, 마을기자단 사무실, 건물 관리실 등	12m <sup>2</sup> (3.6평)
옥상	옥상	텃밭(20m <sup>2</sup> , 6평), 장독대 등	전체

※ 이상의 내용은 예시이며, 향후 변경 될 수 있습니다. 각 공간은 필요로 하는 주민분들이 대관을 통해 행사와 프로그램에 활용하실 수 있도록 할 예정입니다.

## 더 알아보기

### 어진이마을 주민협의체와 마을관리사회적협동조합

'어진이마을'은 인수동 도시재생 활성화 사업 지역(인수동 416번지 일대)과 그곳에서 서로 관계를 맺고 살아가는 사람들을 아우르는 명칭입니다.

어진이마을 주민복합문화시설 조성은 어진이마을 주민공동체 활성화와 생활 편의시설 확충이라는 두 가지 목표를 가지고 진행 중인, 인수동 도시재생의 핵심 사업입니다.

구청에서 운영하는 일반적인 주민 편의시설과 달리, 인수동 주민복합문화시설은 3층 우리동네키움센터를 제외한 전체 시설을 어진이마을 주민들이 직접 운영하는 것으로 계획되어 있습니다.

인수도시재생지원센터에서는 2019년 시작된 인수동 도시재생 사업 초기부터 이와 같이 목표를 설정하고 어진이마을 주민협의체를 조직하였으며, 2022년 12월 현재 260여 명의 주민들이 회원으로 참여하고 있습니다.

인수도시재생지원센터와 어진이마을 주민협의체에서는 2021년부터 주민복합문화시설 운영을 위한 법인 설립을 준비하였고, 올해 8월 '어진이마을관리사회적협동조합' 창립 총회를 거쳐 12월에는 국토교통부의 인가를 받아 법인 설립을 완료하였습니다. 어진이마을관리사회적협동조합은 비영리법인으로, 수익은 전액 주민 일자리와 편익 증진을 위해 사용됩니다.



## 2. 강북구마을자치센터

강북구마을자치센터는 이웃이 모여 다양한 마을살이를 꿈꾸는 마을 공동체, 주민이 스스로 만들어가는 주민자치 활성화를 지원합니다. 이를 위해 다양한 교육, 홍보, 네트워크 활동을 진행하고 있으며, 매년 진행되는 공모사업도 함께 지원합니다. 강북구 13개동 주민자치회도 지원하여 삶의 공간인 동 단위에서 주민 자치를 꿈꾸는데 힘을 보태고 있습니다.

- 📍 서울 강북구 수유로 49, 1층
- ☎ 02-994-8312
- 🌐 www.gbmaja.org
- 🕒 월~금 9시~18시, 토일, 공휴일 휴관



### 여행 즐기기

프로그램	내용	소요시간	장소	활동비
마을공동체, 주민자치교육	마을공동체 주민자치에 대한 기본 이해와 사례 등을 통해 마을을 잘 알 수 있게 하는 교육프로그램 진행 ※ 사전연락 및 예약 필수	1시간 내외	센터 교육실	무료
마을상담	내가 살고 있는 동네에 어떤 마을자원이 있는지 알수 있는 마을상담	1시간 내외	센터 교육실	무료



### 더 알아보기

#### 주민자치회?

주민자치회는 마을주민이 마을의 주인으로서 마을에서 다양하게 해결이 필요한 의제를 실천해 나가는 동 단위 주민대표조직으로, 자치계획(마을계획) 수립 및 실행, 행정사무위탁 등을 통해 실질적인 동단위 주민자치를 실천하는 권한과 역할을 갖습니다. 강북구는 현재 13개동에서 모두 주민자치회를 운영하고 있습니다. 위원, 분과위원으로 참여가 가능하니 동주민센터 주민자치회 사무실을 방문해 좀 더 알아보면 어떨까요?

## 5 코스

### 우이동 아이와 함께 마을여행

이동방법 : 도보  
 📄 예약필요 🗺️ 화장실 🍴 취식가능장소 ♿ 휠체어 진입가능



→ 226m(4분) →

지하철 우이신설선 '북한산우이역' 🗺️ ♿

우이동 산악문화 H·U·B 📄 🗺️



← 645m(11분) 우이천변 따라 도보 ←



우이동 만남의 광장 🗺️ ♿



그린캠버스(윤호섭작가 작업실) 📄 🗺️

→ 226m(4분) →





## 1. 우이동 산악문화 H·U·B (Himalaya·Um Hong Gil·Bukhansan)

다양한 산악체험과 산악문화, 커뮤니티가 결합된 산악문화복합 공간으로 세계최초 히말라야 16좌 등반 성공의 엄홍길 대장의 업적을 기리는 전시관을 갖추고 있으며, 산을 사랑하는 모든 분께 산악의 전반적인 교육과 정보를 제공하고 산에 대한 정보와 문화, 다양한 체험으로 남녀노소 누구나 함께 즐길 수 있는 공간입니다.

산악전시체험장은 '히말라야', '엄홍길', '북한산'을 주제로 체험요소가 가미된 공간이며, 산악체험관, 엄홍길 전시관, 기획전시실, 엄홍길 영상관 등이 있습니다. 산악체험관은 증강현실(AR), 가상현실(VR) 기반의 훈련시스템이 도입되어 방문자는 매듭법, 등산용품 사용법, 등산 걷는 요령 등을 배울 수 있고 소규모 실내인공 암벽장이 있어 체험도 가능합니다. 엄홍길 전시관은 엄홍길 대장이 오른 히말라야의 16좌 모형과 에베레스트 등반을 간접 체험할 수 있는 VR 체험시설이 있습니다.



- 서울 강북구 삼양로 689-1 지하 2층
- 02-994-8848
- www.hub8848.or.kr
- 화~일 10시~18시, 월요일 휴관 (단, 월요일이 공휴일인 경우 다음날 휴관)
- 입장료 무료 (VR, 일부 프로그램 유료)

### 여행 즐기기

프로그램	내용	소요시간
전시	세계적인 산악인 엄홍길대장의 업적을 살펴보기	10분 내외
산악체험관	등산에 필요한 의류착용법과 코스에 따른 신발활용법, 배낭꾸리는 법등 등산기초 배우기	10분 내외
안전산행	북한산모형을 템플릿으로 비춰 AR체험을 통해 퀴즈를 풀고 안전 산행에 필요한 상식 배우기	10분 내외
클라이밍 체험	전문강사와 함께 간단한 스포츠 클라이밍을 체험하기	10분 내외
무동력 트레드밀 체험	백운대 트레킹 코스 즐기기	10분 내외
VR체험	에베레스트 등반VR, 산악스키VR, 산악자전거VR, 더 클라이밍VR 등 체험하기	-



## 2. 우이동 만남의 광장

지역주민들뿐만 아니라 북한산 방문객들을 위한 만남과 휴식, 여가와 문화를 즐길 수 있는 다목적 공간입니다. 또한 광장 안에 현충비가 세워져 애국애족의 정신을 기릴 수 있는 추모공간도 조성되어 있습니다.

- 서울 강북구 우이동 186-5



### 여행 즐기기

프로그램	내용	소요시간	장소	활동비
물놀이장	여름철에는 시원한 물놀이장으로 변신하는 놀이터	-	광장 내 놀이터	무료
너랑나랑우리랑 스탬프 투어	우이동 만남의광장 좌측 '너랑나랑 우리랑 건강조은' 부스에서 시작할 수 있으며, 이곳에서는 문화관광해설사가 3.1운동의 발원지 봉황각, 손병희 묘역 등 주변 역사문화자원을 해설. 강북구 보건소에서 나온 상담사가 혈압, 혈당, 체성분 측정 등 각종 건강상담도 같이 병행, 평일 9시~6시, 주말 9시~5시	-	광장 입구 '건강조은' 부스	무료

### 여행 **리베라** 즐기기

#### 북한산 국제클라이밍센터

국제 클라이밍 대회 및 교육 진행. 평일에는 클라이밍 초보자들을 위한 체험 교육진행 (이론, 등반자세, 장비착용법, 등반 하강체험 등)

- 강북구 삼양로 173길 80 070-4167-7468
- 화~일 9시 30분~21시 30분, 월 휴관

#### 야크돔

블랙야크가 운영하는 클라이밍 체험 놀이시설로 17개의 어드벤처 시설과 21개의 테마 등반 코스를 안전요원과 함께 이용. 셀프빌레이와 퀵 링크의 간편한 사용으로 어린이들 스스로 클라이밍을 즐길 수 있음

- 강북구 삼양로 173길 52 BAC센터 지하3층 02-907-9226 (네이버 예약 또는 전화예약)
- 10:00~18:00 (12:00~13:00 휴게시간), 연중무휴





### 3. 그린캔버스 (윤호섭작가 작업실)

윤호섭작가는 일명 '그린 디자인 전도사'로 그의 지난 시간을 돌아보면 한국의 '빅터 파파벡'이라고 해도 모자람이 없습니다. 한때 기업에서 광고 디자인을 총괄하는 아트 디렉터로 일했던 그는 1982년 국민대학교 시각디자인학과 교수로 자리를 옮긴 이후로 환경에 대한 중요성을 강조하면서 '그린 디자인 대학원'을 신설하는 등 활발한 행보를 펼쳐왔습니다. 우이동에 소재한 그의 작업실은 해외 유명 작가부터 초등학교까지 그린 디자인이라면 누구나 출품할 수 있는 열린 전시를 진행하고 있습니다. 또한 20년 넘게 어린이들이 가져온 티셔츠나 손수건에 천연 물감으로 직접 그림을 그려 선물합니다.



- 서울 강북구 삼양로 173나길 4
- 02-907-4855
- www.greencanvas.com
- 전시일정에 따라 상이 (사전예약 및 문의 필수)

#### 여행 즐기기

프로그램	내용	소요시간	장소	활동비
전시회	환경을 생각하는 디자인 전파, 환경에 대한 마음이 디자인에 자연스럽게 녹아들도록 하자는 취지로 진행	1시간 이내	작업실	사전문의
티셔츠 퍼포먼스	티셔츠에 돌고래, 산양, 옷는 별(지구) 그림을 그려 선물하면서 사람들과 환경에 대한 대화를 자연스럽게 나누는 자리를 가짐	1시간 이내	작업실	사전문의



#### 여행 준비 즐기기

##### 품 청소년문화공동체

1992년 청소년복지와 관련해 '품 청소년 놀이문화연구소'로 시작하여, 30여년간 마을과 청소년, 청년이 함께하는 '강북청소년문화축제 추락', '무니만 학교', '청년학교', '마을이 학교' 등을 진행 해 옴

- 서울 강북구 삼양로 155나길21층 101호(가) 우측
- 02-999-9887
- www.pumdong.net
- 사전 방문예약

## 6 코스

### 우이동 공연, 커피, 나무의 예술 공간 여행

이동방법 : 도보  
 예약필요 화장실 취식가능장소 휠체어 진입가능



마을버스 '강북이' (백련사) → 161m(2분) →



옐로우바스켓



← 320m(5분) ←



커피가능성



마을목수공작단

→ 557m(7분) →





## 1. 옐로우 바스켓 (극단 김스컴퍼니)



옐로우바스켓(극단 김스컴퍼니)은 연극분야 진로를 희망하는 청소년들이 진로체험처로 활용할 수 있는 디딤돌 학교입니다. 또한, 문화 놀이터로 30명 규모의 공연, 파티, 축제가 가능한 문화공간입니다. 강북구 주민들과 예술활동을 만들어 나가고, 일상 전시, 콘서트, 예술특강, 낭독공연 등 다양한 예술 활동이 이루어 집니다.

- 서울 강북구 4.19로 25길 13 B1
- 02-747-4222
- 월~금 10시~18시 (탄력적 운영)

## 2. 커피가능성

커피가능성은 커피분야 진로를 희망하는 청소년들이 진로체험처로 활용할 수 있는 디딤돌 학교입니다. '커피'를 넘어 성공하는 카페창업을 위한 다양한 프로젝트를 진행하고 있는 브랜드로, 카페창업멘토링, 교육, 가능성 프로젝트 등 다양한 사업을 진행하고 있으며, 지역사회에서 갖는 사회적책임과 다양한 시도를 통해 얻은 경험을 토대로 창업자를 위한 콘텐츠로 공유하고 있습니다. 카페집기 체험공간 및 교육공간을 개방합니다.

- 서울 강북구 4.19로 13길 8
- 02-900-1289
- 월~금 9시~20시, 토,일 9시~18시, 1/1 휴무



## 3. 마을목수공작단



마을목수공작단은 생활속 목공을 통해 서로 배우고 함께 성장하는 마을공동작업장입니다. 2011년 주민 10여명 정도가 모여 만든 작업장에서 2018년 협동조합이 되었고, 기초목공교육과 여러 가지 맞춤형 특강, 누구나 자유롭게 목공품을 사용할 수 있는 자유회원제 등을 운영하고 있습니다.

- 서울 강북구 4.19로 23-1, 지층
- 02-994-8312 (마을자치센터 문의)
- cafe.naver.com/33hanmokgongso
- 월~토 13시~18시, 일, 공휴일 탄력적 운영

### 여행 즐기기



프로그램	내용	소요시간	장소	활동비
맞춤특강	원데이 클래스부터 중장기 커리큘럼까지 수요자 맞춤형 목공수업	-	목공소	-
자유회원	주민들의 생활예술 창작활동을 지원하고자 작업장의 유휴시간을 활용할 수 있는 회원제를 운영 (공용장비 이용가능)	1일, 월 등	목공소	1일 4만원, 월 15만원



# 7 코스

## 수유1동 주민 스스로 만든 마을공간 여행

이동방법 : 도보  
📄 예약필요 🕒 화장실 ♣️ 취식가능장소 🚻 휠체어 진입가능



마을버스 '강북03' 종점 (빨래골)



생태문화공간 산'수유

🕒 ♣️ 🚻



빨래골 마을사랑방 수다

🕒 ♣️ 🚻



빨래골 생활문화공작소

🕒 ♣️ 🚻



60플러스활력소 수유은빛마당

🕒 ♣️ 🚻



빨래골청소년공간 모락

📄 🕒 ♣️ 🚻



## 1. 생태문화공간 산'수유



생태문화공간 산'수유는 생태·환경교육실과 건강한 비건 디저트를 주민이 직접 만들어 판매하는 정원 먹거리 카페로 구성되어 있습니다. 주변 자연환경을 활용하여 환경친화적 콘텐츠를 발굴하고, 주민들은 배움과 휴식 장소로 이용할 수 있습니다.

(2023년 상반기 오픈예정)

📍 서울 강북구 수유동 486-703  
1층 생태환경교육실, 정원먹거리 카페

### 여행 리배 즐기기

#### 빨래골 숲 어울림터

북한산 빨래골 입구 부근에 도로 자재창고로 쓰이던 부지가 자연친화적인 생태문화공원으로 조성. 공동체정원, 테마정원, 산책길 등으로 구성된 빨래골 숲 어울림터는 지속가능한 환경을 지향하는 주민들의 다양한 활동들로 채워져 강북구의 생태문화 거점이 될 예정.

(2023년 상반기 오픈예정)

📍 수유동 산 127-1 일대

### 더 알아보기

#### 수유1동은?

수유1동은 서울의 대표적 자연자원인 북한산 국립공원이 인접해 있으며, 600년 고찰 화계사가 위치해 있어 역사자원도 풍부한 지역입니다. 또한 북한산 골짜기에서 흘러내리는 물길에 빨래골길을 관통하여 예로부터 물이 넘치는 마을입니다. 전통 지명으로 '빨래골'이라고도 불리는데 이는 삼각산 동쪽 골짜기에 수량이 풍부하고 물이 맑아 자연스럽게 마을이 형성되고, 인근 주민의 쉼터와 빨래터로 이용된 데서 유래되었습니다. 대궐의 궁중 무수리들도 빨래터와 휴식처로 이용했다는 일화도 전해져 내려오고 있습니다.

출처: 수유1동 마을여행지도 '도란도란 수유 여행해봤수유?'



## 2. 빨래골 생활문화 공작소



마을버스 강북03번 종점 '빨래골'에 하차하면, 붉은 벽돌 외관이 눈에 띄는 빨래골생활문화공작소가 나타납니다. 이곳은 수유1동 도시재생 앵커시설 중 가장 먼저 조성된 공간으로 층마다 주민들의 땀과 노력이 담겨있는 곳입니다. 1층 함수목공방 / 집수리, 2층 수유수제맥주, 3층 자원순환 환장으로 운영되고 있습니다. 1층 함수협동조합은 목공체험프로그램이 수시로 진행되고 있으며, 2023년에는 집수리사업도 펼칠 계획을 갖고 있습니다. 2층 수유수제맥주프로젝트협동조합은 맥주제조 및 판매, 맥주축제 등을 통해 맥주와 문화를 연결하는 곳입니다. 동네 일자리를 창출하고, 수익금의 일부를 지역으로 환원하려는 목표를 갖고 있습니다. 3층 자원순환 환장은 자원순환가게로 제로웨이스트 물품판매 및 쓰레기 없는 브런치 카페를 운영합니다. 또한 아이들에게 환경교육 및 체험을 진행합니다.

📍 서울 강북구 인수봉로 23길 37

1층 함수목공방\_목공방 및 목공체험공간 ☎ 02-982-7085 🕒 수~일 13시~18시

2층 수유맥주\_펍, 수제맥주공방 ☎ 070-4647-3325 🕒 수~금 17시~23시, 토,일 15시~23시

3층 자원순환 환장 제로웨이스트 숍&카페 ☎ 010-9416-7015 🕒 수~일 10시~20시, 마지막주 일요일 휴무

### 여행 즐기기



프로그램	내용	소요시간	장소	활동비
목공방 및 목공체험	함수 협동조합에서 목공방과 집수리 실습장 운영 그리고 주택관리 및 집수리 사업을 추진합니다. 목공/집수리 정기교육 및 원데이 클래스를 운영합니다.	2시간 내외	1층	유료 / 사전문의
수제맥주 펍	펍 운영 외에도 원데이클래스를 통한 '나만의 맥주 만들기' 교육과 체험 프로그램을 진행하고 있고, 밴드 공연, 영화보기, 위스키강좌 등 문화예술 프로그램을 진행합니다.	2시간 내외	2층	유료 / 사전문의
환경교육 및 체험	자원순환 환장은 '환경을 생각하는 장'이라는 의미를 갖고 제로웨이스트 숍&카페를 운영하며 우유갑 수거 등 자원순환 활동 및 환경, 식생활교육과 천연비누만들기 등 다양한 체험 프로그램을 운영합니다.	2시간 내외	3층	유료

## 3. 빨래골마을사랑방 수다



'빨래골마을사랑방 수다'는 수유1동과 강북구 지역 주민 누구나 이용할 수 있는 마을사랑방입니다. 이곳에는 마을극장, 마을방송국, 마을식당, 마을배움터 공간이 조성됩니다. 주민들의 놀이터, 쉼터, 배움터, 일터가 될 '수다'에서 이웃들의 정겨운 수다가 넘쳐나길 기대합니다. 또한 앵커시설 운영, 마을관리, 주민자립을 위한 수유1동 마을관리 사회적협동조합의 사무실을 '수다'에 두고 다양한 사업도 펼쳐갈 예정입니다. (2023년 상반기 오픈예정)

📍 서울 강북구 인수봉로 28길 40

1층 마을카페&라운지 2층 마을식당 3층 마을배움터 4층 마을방송국, 건강교실 5층 마을극장

## 4. 60플러스활력소 수유은빛마당



수유은빛마당은 우리 동네 중장년 주민과 더불어 모든 세대가 행복한 수유1동을 만드는 것을 목표로 각종 교육·취미 프로그램, 동아리 활동을 지원하고 한방카페를 운영할 예정입니다.

(2023년 상반기 오픈예정)

📍 서울 강북구 인수봉로 30길 32-22

1층 교육, 전시공간 2층 한방차 카페, 모임공간



## 5. 빨래골청소년공간 '모락'

'모락'은 모이면 즐거운 모두의 다락방이라는 의미로 지역 청소년의 학습, 여가활동을 위한 공간입니다.

지하 1층에는 댄스연습실과 밴드합주실 등 다양한 활동이 가능하고 1층 청소년 전용카페로 재미있는 만화책과 아기자기한 공간으로 꾸며져 있습니다. 2층은 초등학생을 위한 우리동네키움센터 강북4호점, 3층에는 과제나 프로젝트를 진행하기 좋은 세미나실과 수다방이 4층은 공유주방과 파티룸 등으로 대여가 가능합니다. 5층은 다목적 커뮤니티룸(다락방)으로 운영되고 있으며 청소년들에게 모든 공간을 무료로 대관하고 있습니다. 청소년들이 친구들과 함께 다양한 모임도 해보고 프로그램도 진행할 수 있는 열린공간입니다.



- 서울 강북구 인수봉로 130-5
- 02-980-0710
- 월~금 15시~18시, 토, 일, 공휴일 휴관



### 더 알아보기

#### 수유동 도시재생활성화사업은?

수유동 도시재생활성화사업은 주민들이 살고 있는 소중한 생활터전을 안전하게 보존하면서 낡고 위험하고 불편한 주거환경과 생활의 문제를 주민 스스로 찾고 주민의 의견을 반영하여 해결하는 것을 목표로 2016년 도시재생 희망지사업부터 시작되어 2017년 서울형 2단계 도시재생활성화사업, 2018년 국토교통부 도시재생뉴딜사업에 선정되어 진행하였고, 2023년 8월 말 사업종료 예정입니다.

수유동은 도시재생을 통해 동네를 아름답게 가꾸고 지역공동체를 회복하여 우리 동네를 다시 살리고자 노력했습니다. 주민들이 '함수(함께사는 수유동) 마을사랑방'을 스스로 관리하여 마을의 동아리들이 이용할 수 있게 하였고, 주민공모사업을 계기로 하고 싶은 일을 찾기도 했습니다.

출처: 수유동 마을여행지도 '도란도란 수유 여행해봤수유?'

## 이런 여행 어떻게요?

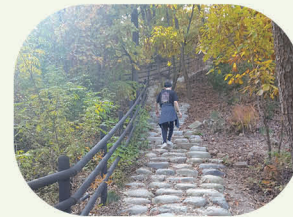
마을버스 정류장에서 시작하는 '닐리리 만보' 여행



마을버스 '강북01' 종점 (아카데미하우스, 통일교육원) ▶  
북한산둘레길 2구간 일부 (981m, 17분)



마을버스 '강북02' 종점 (본원정사) ▶  
북한산둘레길 2구간 + 3구간 일부 (2,200m, 40분)



마을버스 '강북03' 종점 (빨래골) ▶ 도보 522m, 8분

#### 한빛맹학교 부속 학교기업 '한빛힐링센터'

둘레길 산책을 마치고 전신의 피로를 풀고 힐링을 줄 수 있는 한빛힐링센터 방문!  
한빛맹학교에서 운영하는 안마센터입니다.

- 서울 강북구 삼양로73가길 47 한빛맹학교 1층 한빛힐링센터
- 02-989-9137, 981-9130 전화예약
- 월~토 오전 9시~오후 2시, 일요일 휴관



**8 코스**

수유2동

**청년, 그리고 창업공간 여행**

이동방법 : 도보

예약필요 화장실 취식가능장소 휠체어 진입가능



→ 453m(6분) →

우이신설선  
4.19민주묘지역 1번출구



**강북청년창업마루**

**루트가족공방**



**1. 강북청년창업마루**

강북청년창업마루는 서울청년센터인 강북오랑과 창업센터를 복합적으로 통합 및 운영하고 있는 시설입니다. 서울청년센터 강북오랑은 강북 권역 가까이, 청년 누구나 이용할 수 있는 곳이며 청년들의 다양한 욕구에 맞춰 프로그램을 기획 및 운영하고 있습니다. 오랑에는 청년지원매니저가 청년들을 기다리고 있습니다. 반복되는 일상속에서 어려움을 만날 때, 도움이 필요하지만 뭔가 막막할 때, 청년지원 매니저를 통해 지원받을 수 있습니다. 강북창업지원센터는 강북구의 건전한 창업생태계 지원을 위한 성장단계별 지원을 진행하며, 강북구내 창업희망자, 예비창업자 등을 위한 사무공간지원, 사업화자금 지원, 창업상담 / 멘토링, 창업교육등을 진행합니다.



서울 강북구 노해로23길 123 02-908-8230 gbmaru.com  
 월~금 9시 30분~21시 30분, 토 9시 30분~17시, 일, 공휴일 휴관



**여행 즐기기**

프로그램	내용	소요시간	장소	활동비
강북청년창업마루 센터 투어	<ul style="list-style-type: none"> <li>• 서울청년센터 '강북오랑' 시설 및 공간 둘러보기</li> <li>• 강북창업지원센터 시설 및 공간 둘러보기</li> <li>• 이용대상 및 방법 안내</li> <li>※ 사전연락 및 예약 필수</li> </ul>	10분 내외	강북 청년창업 마루	무료

**더 알아보기**

**강북청년창업마루 이용해 보기**

상담오랑 (종합상담)	청년지원매니저에 의한 1:1 상담을 통해 수요자 맞춤 청년지원정보제공
동네정보풍풍 (정보제공)	여러곳에 흩어져있는 청년 및 지역관련 정보를 모아 청년들에게 제공, 청년이 원하는 정보에 쉽고 빠르게 접근할수 있도록 함
프로그램 오랑 (커뮤니티)	청년 누구나 지역안에서 안전하게 관계를 형성하고 지속할 수 있는 프로그램 운영
사무공간 제공	예비창업자 및 초기창업자 입주사무실 제공, 1인기업 코워킹스페이스, 다인실 (2인, 4인) 제공
사업화자금지원	시제품 제작, 홍보마케팅비, 회계기장, 법무법률 비용, 지식재산권 출원비용 등 지원
창업상담/멘토링/창업교육	일반창업상담, 전문가 특화 멘토링, 창업기초 프로그램 교육 등



## 2. 루트가죽공방 (디딤돌학교)



루트가죽공방은 진로체험을 위한 혁신교육 디딤돌학교입니다.

이탈리안식 가죽공예를 기반으로 가죽염색과 가죽카빙을 접목하여 실생활에 유용하게 사용가능한 가죽공예품을 만드는 공방입니다.

- 서울 강북구 한천로 155길 43 A상가 406호
- 02-994-8312 (마을자치센터 문의)
- 수~토 10시~22시

### 여행 즐기기

프로그램	내용	소요시간	장소	활동비
가죽공예 체험	지갑, 카드케이스, 파우치 등 ※ 사전연락 및 예약 필수	2시간 내외	루트가죽공방	사전문의



# 9 코스

## 삼양동 삼양 4색 여행

이동방법 : 도보  
 예약필요 화장실 취식가능장소 휠체어 진입가능



→ 430m(8분) → → 420m(6분) →

버스 정류장  
(미양 중고등학교, 팔팔·미송경로당)



삼양동청소년아지트 소나무791



양지마을사랑채 푸른별 환경도서관



서울시 패션제조지원센터 (서울강북솔루션엔지니어링)



강북구사회적경제지원센터





## 1. 삼양동청소년아지트 소나무791

삼양동청소년아지트 소나무791은 '더불어 현재를 즐기고 미래를 여는 청소년'을 비전으로 하여 주제, 참여, 성장, 존중의 핵심 가치를 실현하기 위해 만들어진, 서울시와 강북구가 함께 하는 청소년 전용 이용시설입니다. 청소년들이 자기주도적인 참여활동을 통해서 가족, 지역학교와의 다양한 상호작용을 확대하고 창의적 융합인재로의 성장을 도모할 수 있도록 다양한 프로그램을 운영하고 있습니다. 지하 1층 '플레이그라운드'는 놀이문화 공간으로 VR스포츠와 탁구, 노래방, 댄스동아리 활동 등을 할 수 있으며, 1층 '스페이스 791'은 청소년 자립네트워크 공간으로서 카페와 공유주방, 자립·독립강좌 등이 진행되고, 2층 '랄랄라 스튜디오'는 독서, 게임, 영화관람, 기타동아리, 회의공간 등으로 운영되고 있습니다. 전체 이용대상은 9세~19세의 청소년을 대상으로 하고 있으며, 프로그램별 이용대상이 구분되어 있습니다.



- 서울 강북구 인수봉로 6길 39
- 02-985-3777
- www.syagit.or.kr
- 화~금 13시~20시, 토 11시~18시, 일, 월, 공휴일 휴관
- 플레이그라운드는 예약제로 운영되며, 네이버 예약 신청

### 여행 즐기기

프로그램	내용	소요시간	장소	활동비
움직여야 산다	• 축구, 야구, 테니스 등의 게임을 즐길 수 있는 VR 스포츠 프로그램 • 아지트 노래방	1시간	플레이그라운드	무료
모두의 스포츠	• 요즘 가장 인기있는 실내 체육인 탁구를 즐길 수 있는 프로그램 • 초급자를 위한 탁구 강습	1시간	플레이그라운드	무료
자립 독립 교육 "아임파인"	• 바리스타 자격시험 검정장 인가·운영 • 베이커리카페 실무 과정을 교육하는 청소년 자립프로그램 • 자립·독립 강좌 특강	2시간	스페이스 791	무료
내 마음이라면	• 함께 라면을 끓여 먹으며 톡톡 털어놓는 고민 TalkTalk 프로그램	1시간 30분	스페이스 791	무료
기타등등존	• 기타 동아리를 중심으로 진행하는 기타 강습	2시간	랄랄라 스튜디오	무료
게임의 신	• 루미큐브, 다빈치코드, 할리갈리 등 인기보드 게임을 즐길 수 있는 프로그램	2시간	랄랄라 스튜디오	무료



## 2. 강북구사회적경제지원센터

강북구사회적경제지원센터는 상담·모니터링·홍보·교육·정책사업 연계 등 방법을 통해 강북구에서 활동하는 (사회적)협동조합, (예비)사회적기업, (예비)마을기업 등 사회적경제 기업육성 및 지원하는 기관으로서, 호혜·협동·연대 등 사회적경제 가치에 기반하여 '더불어 일하고 나누는 지역공동체'를 만들어갑니다.



- 서울 강북구 삼양로 47길 5
- 02-994-8283
- www.gbse.kr
- 월~금 9시~18시, 토, 일 휴관
- 대관 : 홈페이지 접수 / 방문 : 2~3일 전 사전 연락

### 여행 즐기기

프로그램	내용	소요시간	장소	활동비
강북구 사회적경제 기업 소개	강북구 지역의 사회적경제 흐름을 소개하는 영상시청 및 설명	30분 이내	센터 내 공유공간 (계단식강의실 등)	무료

### 더 알아보기

#### 사회적경제?

사회적경제는 이윤의 극대화를 최고 가치로 생각하는 시장경제와 달리 사람 중심으로 연대 및 협동하여 스스로의 필요를 해결하면서 사회적가치를 실현하는 경제활동입니다.

강북구 사회적경제지원센터는 아래와 같은 사업들을 강북구에서 진행하고 있습니다.

#### 주요사업 ①

**신규 밀착 지원** : 협동조합 설립 등 사회적경제 기업 설립 및 초기 운영, 시제품 개발 등 지원

#### 주요사업 ②

**고도화 지원** : 개별 기업의 경쟁력 향상을 위한 신제품 및 신규 사업 개발 지원

#### 주요사업 ③

**SE+소상공인** : 3개 이상 소상공인이 한 팀을 이루어 추진하는 협업사업 지원

### 3. 서울시 패션 제조지원센터 (서울강북솔루션앵커)



서울시 주관 사업으로 지역 패션 봉제 사업에 관련된 다양한 업무 및 교육을 지원하는 공간입니다. 자동재단실, 공용장비실, CAD실, 컨벤션룸, 1인 미디어실, 교육실, 미팅룸, 공용휴게실이 있습니다.

- 서울 강북구 삼양로 235 2층
- 공용장비실 : 02-6229-9401, 운영실 : 02-6229-9402~3
- gbsagbsa.or.kr
- 월~금 9시~18시, 토, 일, 공휴일 휴관
- 장비사용, 교육 및 대관시 홈페이지에서 예약

#### 여행 즐기기

프로그램	내용	소요시간	장소	활동비
교육프로그램	패턴CAD, 3D CLO 사용 교육 등 이외에도 다양한 교육	과정마다 상이	센터 내 교육실	무료
시설투어	센터의 장비, 공간등을 둘러볼 수 있는 투어	20분	센터	무료

공간명	공간세부내용
1인 미디어실	보유장비 : 카메라, 비디오카메라, 조명 (스탠드, 천장), 방송송출장비, 블루스크린
공용장비실	보유장비 : 사절본봉기, 사절삼봉기, 나나인치, 오바록, 바쿰보드, 재단판
캐드실	보유장비 : YUKA CAD, 패턴입력기, 패턴출력기, 커팅플로터
자동재단실	보유장비 : 자동재단기(시마), 자동연단기, 연단리프트 (원단리프트기), 인터록, 쌍침재봉틀
컨벤션룸	보유설비 : 전시 진열용 집기(마네킹, 각종행거, 진열장), 호리존, 자연광촬영용공간, 라이브방송공간
교육실	보유장비 : 대형모니터, 교육용컴퓨터, YUKA CAD, 3D CLO



### 4. 양지마을사랑채 푸른별환경도서관

푸른별 환경도서관은 아이들이 어렸을 때부터 환경의 중요성을 깨닫고 자연스럽게 실천할 수 있도록 이끄는 배움의 장이자 책과 더불어 자유롭게 놀 수 있는 창의놀이공간입니다. 도서관과 놀이터가 연결되어 있어 주민들과 어린이들이 쉽게 이용 가능하며 틈새돌봄 공간으로도 운영되고 있습니다.

- 서울 강북구 삼양로 51길 22
- 02-766-0626
- cafe.naver.com/greenlibrary0324#
- 월~토 13시~19시, 일, 공휴일 휴관
- 연간회원제로 운영 (연회비 2만원)



#### 여행 즐기기

프로그램	내용	소요시간	장소	활동비
3D 프린팅을 활용한 가드닝 환경융합 프로그램	우리 사회에서 일어나는 다양한 환경 현상에 대한 탐구, 4차 산업 혁명과 디지털 도구(3D프린팅, 스마트팜 등)의 활용, 3D프린팅 실제탐구, 식물을 이해하고 심어보는 가드닝 프로그램 체험	2시간	신관 교육동 3층	재료비 2만원 (강사비 별도)
푸른별 환경도서관 공간이용	다양한 환경책 열람, 환경교육 프로그램 등	-	도서관	연회비 2만원



#### 더 알아보기

##### '푸른별 환경도서관'과 함께 하는 '환경인식변화 교육커뮤니티 공유인'

푸른별 환경도서관에서 다양한 교육 프로그램을 제공하고 있는 '공유인'은 유네스코 지속발전교육 공식 프로젝트(ESD)수행기관으로, 미래핵심역량 함양을 위해 경험중심교육을 지역에서 실천하고 있는 비영리단체입니다.

cafe.naver.com/biotreasure



**10**  
코스

# 삼양동 주민허용공간 타방

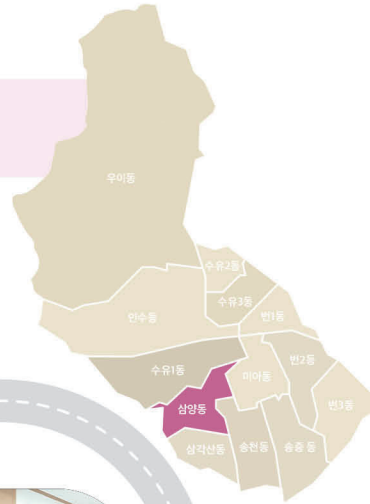
이동방법 : 도보

예약필요 화장실 취식가능장소 휠체어 진입가능



→ 73m(1분) →

미양 중고등학교 버스정류장

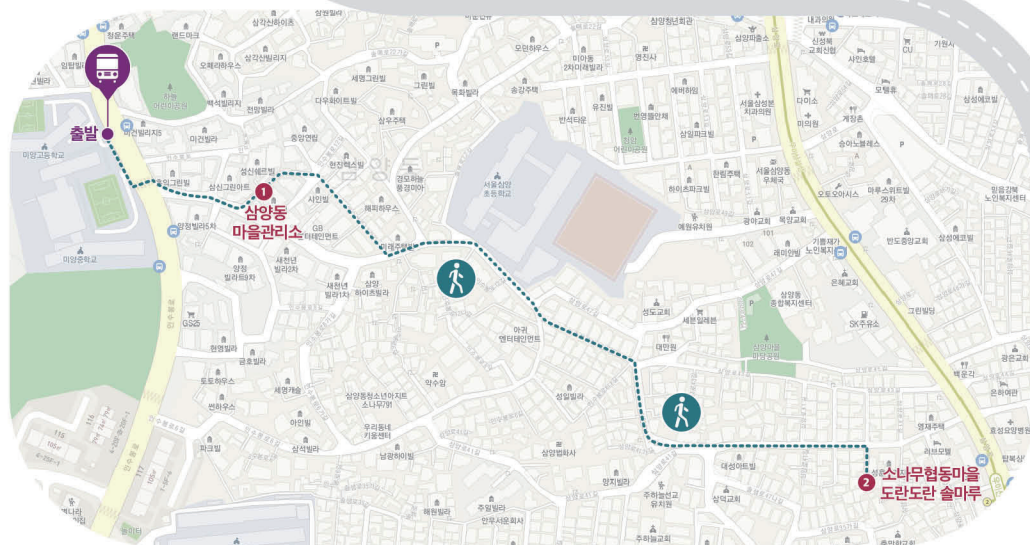


삼양동 마을관리소



← 580m(12분) ←

소나무협동마을 도란도란 솔마루



## 1. 삼양동 마을관리소

마을관리소는 오래된 주택이 많은 삼양동의 환경에 맞춰 노후한 주택의 주거복지, 공동체 활성화, 일자리 창출 등 종합적인 서비스를 제공하는 것을 목표로 합니다. 또한, 주민센터와 찾동(찾아가는 동주민센터)으로 해결하지 못한 다양한 문제와 사각지대를 해소하고, 동 단위의 다양한 정책 협치를 추진하는 플랫폼입니다.



서울 강북구 인수봉로 12길 11-13

02-946-0498

[www.facebook.com/samyanglab](http://www.facebook.com/samyanglab)

[cafe.naver.com/samyanglab](http://cafe.naver.com/samyanglab)

월~금 9시~19시, 토, 일 탄력적 운영



## 여행 즐기기

프로그램	내용	소요시간	장소	활동비
삼양동 마을관리소 사업소개	삼양동 주민들의 삶의 질을 높이는 마을 관리소 설명 ※ 사전연락 및 예약 필수	30분 내외	삼양동 마을관리소	무료

## 더 알아보기

하는일	내용
주거환경 관리	집수리, 주택관리, 돌봄 SOS 주거편의서비스 • 주택 개보수 : 전기, 도배, 장판, 수도 창호 내외단열, 방수 등 • 노후된 단독주택과 다세대, 빌라 등 특성에 맞는 유지관리 주택관리 서비스 • 취약계층 및 사각지대 무료 집수리 자원봉사 활동 • 소소한수리, 안전손잡이, 형광등, 수전 등 (주민센터 통해 신청가능하며 1인 연 15만원 상당 지원)
골목환경 개선	• 골목관리사 교육, 양성을 통한 골목환경 관리 개선 활동 • 골목에 쉼터가 필요한 곳, 제철함 쉼터 (벤치) 제작 및 보급
주민공동체 형성	집수리 학교, 어르신 돌봄, 주민모임 지원 • 이론, 실습을 통한 집수리 기술학습 및 수리공교육 • 어르신 낙상예방운동 학교, 낙상예방교육 주민리더 양성 • 주민공동체 활동지원, 골목 소통장 운영 등
생활편의 서비스	• 주거관련 제도, 정책 정보공유 • 주거환경개선 상담, 컨설팅 • 찾아가는 마을관리소
공유경제	공구대여 • 집수리에 필요한 여러 가지 생활공구 무료 대여 • 전동드릴, 망치, 톱, 렌치, 사다리, 도배장비 등



## 2. 소나무협동마을 '도란도란 솔마루'



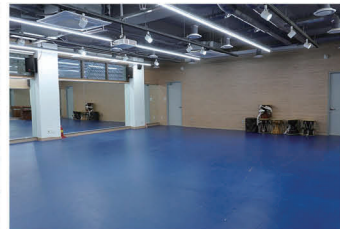
소나무협동마을에서 운영하는 '도란도란 솔마루'는 주거환경관리사업을 통해 만들어진 주민공동이용시설입니다. 지역주민의 보다 나은 삶을 위해 지역에서 필요로 하는 사회서비스를 제공하고, 지역의 자원을 활용한 사업과 공동체 활성화를 위한 공간입니다.

- 서울 강북구 삼양로 41길 15-3
- 02-994-8312 (마을자치센터 문의)
- 월~금 10시~18시

### 여행 즐기기



**마을카페(1F)**  
주민들이 자유롭게 이용할 수 있는 마을 카페. 다양한 모임, 행사 등 운영 가능 (아메리카노 1,500원, 카페라떼 2,500원 등)



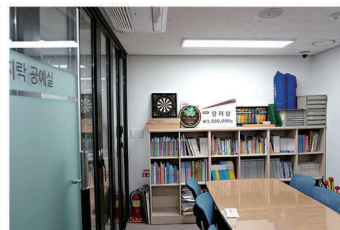
**다목적 강당(2F)**  
체육, 음악 활동, 교육 행사 등 다양하게 활용할 수 있는 강당. 빔, 스크린 사용 가능하며 전면 거울 부착



**삼양동 역사전시관(2F)**  
삼양동의 변천사를 한눈에 볼 수 있는 전시 및 조감도 설치



**무인독서실(3F)**  
청소년, 성인들이 활용할 수 있는 무인독서실



**소모임방(4F)**  
꿈지락 공예실, 레이저 각인실, 소나무 창작실, 손놀이 공작실 등 소모임 동아리 활동 가능한 공간



## 11 코스

### 삼양동, 삼각산동 숲에서 놀자

이동방법 : 도보  
 예약필요 화장실 취식가능장소 휠체어 진입가능



솔샘터널 버스정류장

→ 326m(7분) →



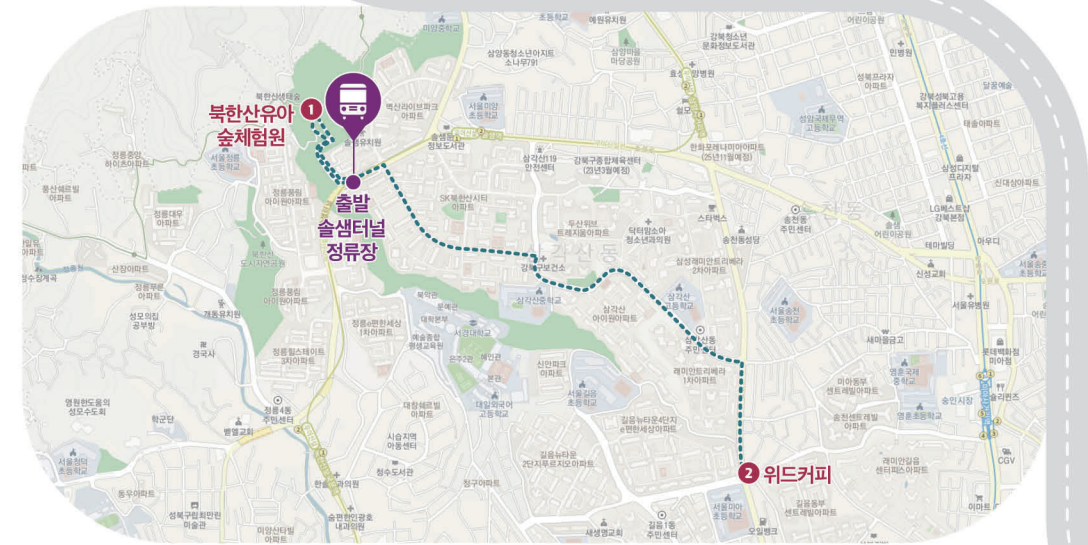
북한산유아숲체험원



← 1,200m(22분) ←



위드커피





## 1. 북한산유아숲체험원



우리나라에서 자라는 나무와 꽃을 식재하고 소 생물 서식지인 생태연못을 조성하여 아이들과 주민들이 적접 보고 느낄 수 있도록 조성된 생태체험장입니다.

- 서울 강북구 미아동 산108-19
- 생태교육 필요시 강북구청에 신청

### 여행 즐기기

프로그램	내용	소요시간	장소	활동비
숲체험	보호자와 함께 또는 개인이 자유롭게 숲을 보고 체험할 수 있음. 숲 놀이터 이용 가능 ※ 숲체험 활동에 필요한 숲놀이 도구 지참필요	자유	북한산 유아숲 체험장	무료



### 여행 즐기기

#### 삼각산어린이도서관

삼각산동주민센터에 위치한 어린이도서관으로, 숲 체험에 필요한 도서 대출 가능

- 서울 강북구 삼양로19길 34 삼각산동복합청사 3층~4층

#### 서울북부두레생협 미아점

소비자협동조합으로, 간단한 간식을 구매하고 숲체험을 갈 수 있음.

장보기 가능하며 자원순환을 위한 세제 등 리필스테이션을 운영

- 서울 강북구 삼양로27길 46

## 2. 위드커피 (혁신교육 디딤돌학교)



위드커피는 혁신교육 디딤돌학교의 체험처로 지정되어 운영되고 있는 카페입니다. 디딤돌학교는 마을의 전문직업체험 작업장 연계프로그램을 통해 진로탐색 및 교육기회제공을 통해 참여학생들에게 미래에 대한 다양한 가능성을 열어줍니다.

- 서울 강북구 삼양로 19길 157 SK부상가 1층 106호
- 02-994-8312 (마을자치센터 문의)
- 월~금 8시~18시, 토 10시 30분~17시 30분, 일, 공휴일 휴관

### 여행 즐기기

프로그램	내용	소요시간	장소	활동비
바리스타교육	SCA 트레이너 겸 감독관을 통한 커피교육 및 실기시험 가능	별도문의	위드커피 교육장	별도문의



### 더 알아보기

#### 디딤돌 사업에 함께하는 위드커피 사장님의 편지

어느덧 제가 운영하는 위드커피가 10년이 되었습니다. 10년동안 거의 하루도 안 빠지고 품질 좋은 아라 비카 커피만을 로스팅하여 신선한 원두를 손님들에게 드리고자 노력하고 있습니다. 코로나로 인해서 지금도 많이 어렵지만, 그래도 꾸준히 찾아주시는 단골 손님들 덕에 근근히, 아주 어렵지만은 않게 운영하고 있네요.

디딤돌 사업에 참여 한 지도 8년째 인것 같습니다. 2015년 시작할 때부터 같이 했으니깐요. 매년 저를 통해 커피를 배워간 학생들 중에 취미 정도로 배우는 학생도 있지만, 대다수는 카페 아르바이트를 한다거나 식음료 학교로 진학하는 경우가 자주 있습니다. 그런 소식을 들을 때마다 아주 기분이 좋고 보람됩니다. 지금까지 수고한 아이들에게 동네 어른으로써 조금이나마 도움을 줄 수 있어 감사합니다.



**12**  
코스

**삼각산동**  
**생활협동조합에서 놀자**

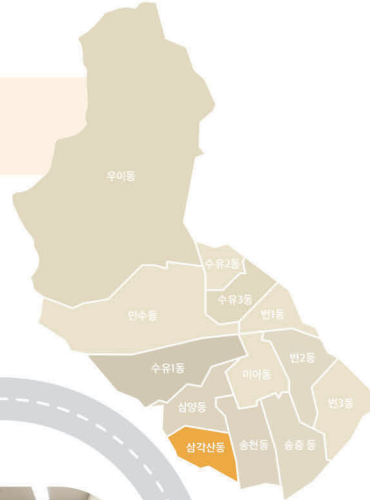
이동방법 : 도보

📅 예약필요 🚻 화장실 🍴 취식가능장소 ♿ 휠체어 진입가능



→ 173m(3분) →

우이신설선 솔샘역 1번출구



한살림 강북지구

🚻 ♿



← 580m(12분) ←



서울북부두레생협 미아점

🚻 ♿



**1. 한살림 강북지구**



한살림은 서로 돕는 협동정신을 바탕으로 소비자와 생산자가 모인 생활협동조합입니다. 나와 이웃과 온 우주의 생명을 귀하게 여기며 모시고 살리는 마음으로, 건강한 먹거리와 밥상을 통해 인간과 자연, 도시와 농촌, 먹거리와 땅이 결코 분리될 수 없는 한 뿌리임을 자각하고 서로를 살리는 생활문화실천운동을 함께 하고 있습니다. 한살림 강북지구에서는 지역 조합원들을 위한 조합원모임 지원, 지역강좌, 요리강좌, 환경교육, 강북 마을텃밭 활동, 지역 돌봄 활동, 아이들 대상의 마을배움터 등을 진행해 해오고 있습니다.

- 📍 서울 강북구 솔샘로 184, SK북한산시티주상가 지하1층 115호
- ☎ 02-989-9984
- 🌐 www.hansalim.or.kr
- 🕒 월~금 10시~20시, 토, 일 10시~17시

**여행 즐기기**

프로그램	내용	소요시간	장소	활동비
<ul style="list-style-type: none"> <li>• 건강한 먹거리 교육</li> <li>• 지구를 지키는 환경교육 (마을배움터)</li> </ul>	<ul style="list-style-type: none"> <li>- 생명을 살리는 소중한 먹거리 교육</li> <li>- 우리를 둘러싸고 있는 지구환경의 소중함과 지킬 수 있는 실천 방법에 대한 교육</li> </ul>	2시간	솔샘누리모임방 (미아매장 옆)	사전문의





## 2. 서울북부두레생협 미아점



서울북부두레생협은 도시에서의 친환경생활을 하고자하는 조합원들이 만든 생활협동조합입니다. 식탁의 안전을 위해 생산자와 소비자를 연결하는 생협은 주민들과 지역 단체들이 힘을모아 만들었고, 2022년 2,300명의 조합원들이 함께 운영합니다. 서울북부두레생협은 믿을 수 있는 생활재 나눔과 친환경 생활문화 운동으로 협동하는 마을을 만들고자합니다. 생활 실천을 위해 발효모임, 환경공부, 부모 먹거리교육, 주민 강좌등 다양한 활동으로 지역과 함께 하고 있습니다.

- 서울 강북구 삼양로 27길 46, 1층
- 02-980-0450
- www.ecoop.or.kr
- 월~금 9시~20시, 토 10시~19시, 일 10시~18시

### 여행 즐기기

프로그램	내용	소요시간	장소	활동비
건강한 육식 교육 (마을배움터)	동물복지에 대한 이해, 계란 난각번호를 확인하며 건강한 육식 고민하기	2시간 이내	두레생협	별도문의



### 더 알아보기

#### 혁신교육 마을배움터는?

혁신교육 마을배움터는 강북구 관내에서 아이들이 강북구 마을 곳곳에서 진행되는 다양한 프로그램들을 통해 즐겁고 안전하게 생활할 수 있는 마을교육 안전망을 조성하기 위한 사업입니다. 수유권역, 송중·삼각산권역, 반동권역, 삼양권역, 우이·인수권역 5개 권역에서 17개의 마을배움터가 동네 곳곳에서 활발히 활동하고 있습니다.

## 13 코스

### 송천동, 송중동, 미아동 다양한 배움을 위한 공간여행

이동방법: 도보  
 예약필요 화장실 취식가능장소 휠체어 진입가능



우이신설선  
삼양사거리역 1번출구



→ 466m(6분) →

싱크엘 작은도서관



← 939m(15분) ←



달꿈 예술학교



마을컴퓨터



→ 1,000m(16분) →





## 1. 씩크엘 작은도서관

씩크엘 작은도서관은 책만 읽는 도서관이 아니라 다양한 문화프로그램들을 통해 꿈을 만들고, 함께 뛰며, 후원금을 통해 지역과 나누며 소통하는 공간입니다.

- 서울 강북구 삼양로 54길 92
- 02-981-4620
- <https://band.us/@thinkel>
- 화~금 10시~19시, 토,일 10시~17시



### 여행 즐기기



**실내테니스장(B1)**  
테니스를 배울 수 있는 실내 테니스장  
지층. 실내화 착용 후 입장 가능



**북카페(1F)**  
함께 차를 나누며 이야기 할 수 있는 북카페  
(TV, 에스프레소 머신, 복사기 보유)



**강의실(3F, 4F)**  
모임 형태에 따라 다양하게 활용할 수 있는 강의실  
(TV, 화이트 보드, 칠판, 디지털피아노, 복사기, 보드게임, 칠판, 정수기 보유)

### 더 알아보기

#### 씩크엘 작은도서관을 이용해보자!

프로그램	내용	소요시간	장소	활동비
씩크엘 문화 프로그램	매직테니스	1시간	실내테니스장	문의
	기초영어	1시간	4층	
	바리스타반 (초급, 중급, 고급, 자격증 반)	90분	1층	
	한국사	1시간	3층	
	문화탐험	1시간	3층	
	한자속독	1시간	4층	
	스페셜미	1시간	3층	
	오르다 교구활동	1시간	4층	
플룻, 바이올린, 클라리넷 악기레슨	1시간	2,3,4층	7만원 (악기지원)	

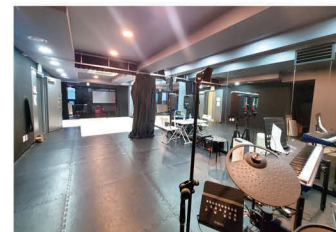
## 2. 달꿈 예술학교



달꿈 예술학교는 어린이부터 청소년, 청년들에게 열린 교육공간이면서 대안학교입니다. '한 명을 위한 모두'라는 비전으로 공교육에서 소외될 수밖에 없는 학생 한 명을 위한 정규학교과정과, 누구나 원하는 것을 배울 수 있는 방과후 학교과정으로 이루어져 있습니다. 특별히 원하는 교육을 말하면, 그 교육을 만들어주는 맞춤형 커리큘럼으로 진행되는 달꿈학교는 무용, 뮤지컬, 연극, 바이올린, 건반 등 다양한 예술교육과 커피교육, MBTI, 애니어그램, WPI, 진로상담 등도 진행하고 있습니다. 토요일에는 '토토달꿈'이라는 프로그램으로 역사 탐방 등 다양한 문화체험 및 야외수업으로 진행되고 있습니다. 그 외에 학교 내 어떤 공간도 누구나 사용가능한 열린 공간으로 활용되고 있으며 누구라도 봉사에 참여할 수 있습니다. 특별히 카페 공간은 작은 미술 전시회를 무료로 해드리고 있으며 바리스타 자격증 교육도 진행하고 있습니다. 청년들에게는 1년에 두 번 신청을 받아 카페운영을 직접 할 수 있도록 청년 꿈카페드림 프로그램을 시행할 계획입니다.

- 서울 강북구 미아동 133-25
- 02-994-8312 (마을자치센터 문의)
- 월~금 9시~18시, 토, 일 탄력적 운영, 연습실 22시까지 운영, 문의필요

### 여행 즐기기



**연습실**  
학생들의 연기, 노래, 무용 등 수업 진행 및 누구나 연습실로 사용가능 (28평)



**카페 (20명 내외)**



**미술수업 교실 (10명내외)**



### 3. 오패산마을공동체 마을꿈터 도서관



마을꿈터는 2011년부터 2년동안 매주 금요일 진행된 '나눔장터'에서 시작되었습니다. 자신의 것을 나누고 그 나눔을 통해 삶의 보람을 찾고자 하는 이웃들의 자발적인 참여로 재탄생한 장소입니다. 책과 더불어 사람들이 성장하는 '마을책방'이자 주민 누구나 오고가는 '동네사랑방'으로 누구에게나 열려 있는 장소입니다.

- 서울 강북구 오현로 31, 102호
- 070-7646-0093
- 월~금 10시~18시 (탄력적 운영)

#### 여행 즐기기



프로그램	내용
작은도서관 이용	누구나 책을 대여하고 읽을 수 있는 작은도서관 운영 3,000여권의 도서 소장
소모임 대관운영	모임 공간이 필요하다면 대관하여 사용가능 홀 7명, 소모임방 15명
나눔활동	매년 추석, 12월 몰래산타활동을 통해 나눔이 필요한 이웃에게 반찬, 김치 등으로 따뜻한 정을 전달
기후위기활동	매주 카페우유팩수거활동, 플로깅 등 일상적인 자원순환, 기후위기 활동 진행



## 번2동 터벅터벅 마을 여행

이동방법 : 도보  
 예약필요 화장실 취식가능장소 휠체어 진입가능



→ 57m(1분) →

마을버스 '강북09' 강북구민운동장 4단지 정류장

오패산 자락길  
(무장애 산책길, 30분 소요)



← 310m(4분) ←



별말어린이공원 무장애통합놀이터





## 1. 오패산 자락길 (무장애길)



오패산 자락길은 노인, 어린이, 유아, 임산부, 장애인 등 보행 약자도 오패산에서 산림욕을 즐기며 편안하게 산책할 수 있도록 조성되어 경사가 완만하며, 휠체어 및 유모차도 이용할 수 있도록 배려한 무장애 숲길 구간입니다. 주민들의 지속적인 연장 요청으로 오동실내배드민턴장까지 연결되었습니다.

서울 강북구 번동 317 시작 (15분 소요)

## 2. 벌말 어린이공원 무장애 통합놀이터



강북구 1호 무장애통합놀이터가 번동에 있습니다. 벌말놀이터안에 있는 무장애 통합놀이터는 휠체어를 타는 친구도, 앉지 못하는 친구도 모두 이용할 수 있습니다. 회전무대는 휠체어가 탑승가능하며, 바구니 그네는 보호자가 탑승가능하고, 누워서도 탑승이 가능한 놀이기구입니다.

서울 강북구 번동 235, 벌말어린이공원

상시개방

### 여행 즐기기



**회전무대**  
바르게 앉아서 이용하며, 안전한 속도로 회전시키며 사용



**바구니 그네**  
2명씩 이용가능

### 더 알아보기

#### 턱없는(Barrier-free) 마을만들기는?

의사표현, 정보접근, 시설이용, 노동, 문화·체육 활동 등 장애인의 모든 생활영역에 있어 어려움이 없는 지역사회를 만들자는 취지입니다. 강북협치사업을 통해 주민들이 필요한 사업으로 꼽았고, 2020년부터 무장애길 거리두기 걷기대회, 이동 및 접근권 기초조사, 경사로 설치, 장애인식 개선활동, 장애·비장애 주민 통합활동 등 다양한 활동을 진행해오고 있습니다.



**15**  
코스

번2동, 번3동  
**화려한 주민 마을공간 탐방**

이동방법 : 도보

📅 예약필요 🍷 화장실 ♣️ 취식가능장소 ♿ 휠체어 진입가능



→ 500m(9분) →

마을버스 '강북09' 강북구민운동장  
4단지 정류장

하늘숲속 마을활력소

🍷 ♣️ ♿



← 473m(7분) ←



맞벌 작은도서관

🍷



어울항기 마을활력소

🍷 ♣️

→ 896m(13분) →



**1. 하늘숲속 마을활력소**



하늘숲속 마을활력소는 번2동에 위치하여 지역주민들의 편안한 마을회관과 같은 공간입니다. 주민들과 행정이 함께 조성한 공간으로 지역주민 누구나에게 열려있고, 이웃과 함께하고, 다양한 커뮤니티가 만들어지는 공간입니다.

- 📍 서울 강북구 오현로 25나길 16
- ☎️ 070-4762-4435
- 🌐 [blog.naver.com/skymaeul2644](http://blog.naver.com/skymaeul2644)
- 🕒 월~금 9시 30분~17시 30분, 토, 일, 공휴일 휴관

**여행 즐기기**



프로그램	내용	소요시간	장소	활동비
다양한 주민참여 프로그램	풍물놀이, 한국무용, 어르신 스마트폰 교실, 뜨개방, 마크라메, 노래교실, 국수 나눔 등 요일별로 다양하게 진행	프로그램 별 상이	하늘숲속 마을활력소	프로그램별 상이



**숲카페(B1)**  
주민누구나 담소를 나누고 휴식을 취할 수 있는 카페. 커피, 직접 담근 과일청, 다양한 차가 준비되어 있으며, 음료값이나 이용료를 따로 받지 않고 소정의 모금과 자원봉사자들의 도움으로 운영

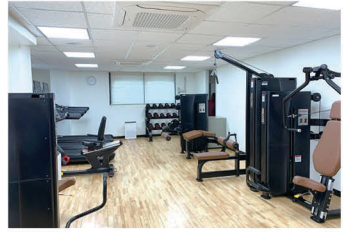


**하늘부엌, 아이사랑방 (1F)**  
공유주방이 있어 함께 맛있는 음식을 만들고 나눌 수 있는 공간. 아이와 동행한 엄마들도 안심할 수 있도록 아이사랑방을 운영



**배움터 1, 2 (2F)**  
배움터 공간은 학습이나 회의 등 운영되는 프로그램에 맞게 이용 가능. 큰 공간 이용 및 2개의 작은 공간으로도 나눌수 있어 소모임활동에도 좋음. 사물놀이를 배울수 있도록 국악기가 준비되어있고, 탁구대도 준비되어 있는 배움과 소통의 공간





### 체력단련실 (3F)

여러 헬스기구와 남녀 탈의실 및 샤워실도 완비되어있는 체력단련실로 주민들의 건강과 친목을 도모하는 공간. 사전 신청 예약제로 운영  
 이용시간 : 하늘 (월, 수, 금) / 숲속 (화, 목) 1시간 이용  
 신청기간 : 선착순 (문의)  
 신청방법 : 전화 및 방문접수



### 하늘정원 (4F)

앉아서 쉴수 있는 정원 벤치가 있으며 운영단이 옥상텃밭에서 다양한 채소를 가꿈

### 더 알아보기

#### 마을활력소란?

마을활력소는 지역 내 유휴공간을 활용하여 지역주민들의 자발적인 참여와 소통을 위한 마을공동체 커뮤니티 공간으로, 마을활력소를 매개로 다양한 영역의 주민이 마을공동체와 관계를 맺고 지역 문제 발굴과 해결을 위한 지역사회 소통의 거점 역할을 맡고 있습니다.

강북구에는 총 2개의 마을활력소가 있습니다. ('22기준)

## 2. 닷별 작은도서관

닷별 작은 도서관은 동네에서 육아와 교육이라는 공통의 목적을 고민하는 엄마들의 모임에서 육아정보공유, 육아소통의 공간, 품앗이 활동장소의 필요성을 느껴 만들게 된 장소입니다. 닷별 작은 도서관은 아이들은 책과 함께 놀고, 부모들에게는 휴식과 충전이 되는 쉼터로 누구나 편하게 이용할 수 있는 열려있는 공간입니다.

독서활동을 중심으로 지역공동체 활성화를 목표로, 번동초등학교를 중심으로 지역 주민들을 대상으로 한 다양한 교육 문화 활동, 독후 활동, 공동된 취미활동으로 모임을 진행하고 있으며, 지역의 아이들과 함께 환경인식개선을 위한 환경 도서읽기, 체험하기, 실천하기 등의 환경프로젝트도 운영하고 있습니다.



📍 서울 강북구 오현로 32길 30-16 2층

☎ 02-994-8312 (마을자치센터 문의)

🕒 매주 월~금 13시~18시 (여름 / 겨울방학기간 변동 있음)

### 여행 즐기기



프로그램	내용	소요시간	장소	활동비
즐겁게 배우는 한자교실	아이들이 실생활에서 쓰는 한자어를 함께 배워보는 수업	1시간	회의실	미정
한 코 두 코 손뜨개 교실	주민들이 함께 모여 배워보는 실용 취미	2시간	도서관	미정
문화 산책 '중국문화와 중국어'	주민자기개발 프로젝트	2시간	회의실	미정
직업진로 나도 될 래, 동시통역관! - 중국어 편	번3동 중 / 고등학생 진로 프로젝트	2시간	회의실	미정
겨울방학 프로그램 창의력 쑥쑥~!!	창의 수학 보드게임	1시간	도서관	미정
우리 모두 함께해요 지구 지킴이 활동	올바른 분리배출 교육 리사이클링 / 업사이클링 교육 탄소중립 환경교육	2시간	도서관	분기별 진행



### 3. 어울향기 마을활력소

어울향기는 번3동 주민센터 지하에 위치한 주민 공동체 공간으로, 번3동 주민자치회와 주민들이 함께 공간을 구성하고 다양한 주민 맞춤형 프로그램을 운영하는 공간입니다. 번3동 주민자치회 마을활력소 분과가 운영하고 있으며, 다양한 환경프로그램, 주민공동체 활동을 진행하고 있습니다.



- 서울 강북구 한천로 105길 21 번3동 주민센터 B1
- 02-946-0093
- 월~금 9시~18시, 토, 일, 공휴일 휴관

#### 여행 즐기기



##### 꽃내음 (회의실)

주민모임(동아리)회의, 문화강좌 교실, 작은 공연장, 동네전시장 등 우리마을 주민들의 다양한 활동을 품어주는 공간  
 • 이용가능인원 : 20~30명



##### 맛드림 (공유부엌)

이웃을 위해, 나를 위해, 그리고 우리 모두를 위해 함께 하는 요리공간. 요리교실, 마을축제 등을 위한 든든한 우리들의 부엌



##### 풀내음 (놀이 & 쉼 공간)

활력을 찾는 장년, 노년층과 사랑스런 아이들과도 함께 할 수 있는 공간. 작은모임 및 동아리활동이 가능  
 • 이용가능인원 : 10명



##### 체력단련실 (3F)

동네에서 부담없이 편하게 운동할 수 있는 실내운동공간  
 • 운영시간 : 9시~18시 (※ 변동가능)  
 • 이용가능인원 : 10~15명

### 마을여행지 키워드 별 하단눈에 보기



키워드	여행지명	주소	전화번호
골목시장	장미원 골목시장 (인수동 생활상권)	서울 강북구 삼양로 123길 14, 2층	02-906-1256
골목시장, 공동체공간	나무그늘	서울 강북구 삼양로 117길 58 1층, 3호	02-906-1256
공동체공간	닷별 작은도서관	서울 강북구 오현로 32길 30-16 2층	02-994-8312
공동체공간	마을꿈터	서울 강북구 오현로 31, 102호	070-7646-0093
공동체공간	소나무협동마을 도란도란 솔마루	서울 강북구 삼양로 41길 15-3	02-994-8312
공동체공간	씽크엘 작은도서관	서울 강북구 삼양로 54길 92	02-981-4620
공동체공간	어울향기 마을활력소	서울 강북구 한천로 105길 21 번3동 주민센터 B1	02-946-0093
공동체공간	하늘숲속 마을활력소	서울 강북구 오현로 25나길 16	070-4762-4435
대안학교	달꿈 예술학교	서울 강북구 미아동 133-25	02-994-8312
도시재생, 공동체공간	빨래골 마을사랑방 수다	서울 강북구 인수봉로 28길 40	
도시재생, 공동체공간	빨래골 생활문화공작소	서울 강북구 인수봉로 23길 37	(1층 목공방) 02-982-7085 (2층 수유맥주) 070-4647-3325 (3층 환장) 010-9416-7015
도시재생, 공동체공간	어진이마을 주민복합문화시설(가칭)	서울 강북구 수유동 433-12	
도시재생, 시니어	60플러스활력소 수유은빛마당	서울 강북구 인수봉로 30길 32-22	
마을공동체, 주민자치	강북구마을자치센터	서울 강북구 수유로 49, 1층	02-994-8312





키워드	여행지명	주소	전화번호
문화예술	마을목수공작단	서울 강북구 4.19로 23-1, 지층	02-994-8312
문화예술, 디딤돌학교	루트가죽공방	서울 강북구 한천로 155길 43 A상가 406호	02-994-8312
문화예술, 디딤돌학교	옐로우바스켓	서울 강북구 4.19로 25길 13 B1	02-747-4222
복지	삼양동 마을관리소	서울 강북구 인수봉로 12길 11-13	02-946-0498
사회적경제	강북구사회적경제지원센터	서울 강북구 삼양로 47길 5	02-994-8283
사회적경제	서울시 패션 제조지원센터 (서울강북솔루션엔지니어링)	서울 강북구 삼양로 235 2층	02-6229-9401~3
역사문화	4.19 민주묘지	서울 강북구 4.19로 8길 17	02-996-0419
역사문화	근현대사 기념관	서울 강북구 4.19로 114	02-903-7580
역사문화	문익환 가옥 통일집	서울 강북구 인수봉로 251-38	02-902-1623
역사문화, 공동체공간	윤극영 가옥	서울 강북구 인수봉로 84길 5	070-8992-9720
장애	별말어린이공원 무장애통합놀이터	서울 강북구 번동 235, 별말어린이공원	
장애	오패산 자락길	서울 강북구 번동 317 시작	
청년	강북청년창업마루	서울 강북구 노해로 23길 123	02-908-8230
청소년, 공동체공간	삼양동청소년아지트 소나무791	서울 강북구 인수봉로 6길 39	02-985-3777
청소년, 도시재생	빨래골청소년공간 모락	서울 강북구 인수봉로 130-5	02-980-0710
체험	우이동 만남의 광장	서울 강북구 우이동 186-5	
체험	우이동 산악문화 H·U·B	서울 강북구 삼양로 689-1 지하 2층	02-994-8848

키워드	여행지명	주소	전화번호
카페, 디딤돌학교	위드커피	서울 강북구 삼양로 19길 157 SK부상가 1층 106호	02-994-8312
창업, 디딤돌학교	커피가능성	서울 강북구 4.19로 13길 3	02-900-1289
환경	강북마을텃밭 (강북도시농업체험장)	서울 강북구 4.19로 12길 76	02-994-8312
환경	북한산유아숲체험원	서울 강북구 미아동 산108-19	
환경	그린캠버스 (윤호섭작가 작업실)	서울 강북구 삼양로 173나길 4	02-907-4855
환경, 공동체공간	양지마을사랑채 푸른별 환경도서관	서울 강북구 삼양로 51길 22	02-766-0626
환경, 공동체공간	정원마을 & 빗물마을 (인수봉숲길마을)	서울 강북구 삼각산로 4가길 7-3	02-994-8312
환경, 도시재생, 공동체공간	생태문화공간 산수유	서울 강북구 수유동 486-703	
환경, 사회적경제	서울북부두레생협 미아점	서울 강북구 삼양로 27길 26, 1층	02-980-0450
환경, 사회적경제	한살림 강북지구	서울 강북구 솔샘로 184, SK북한산시티주상가 지하1층 115호	02-989-9984

※ 전화번호가 없거나 개인 핸드폰 전화번호인 경우 마을자치센터의 전화번호를 실었습니다. 강북구마을자치센터(02-994-8312)로 연락주시면 연결해 드리겠습니다.



## 마을여행지 동별 한눈에 보기



동	여행지명	주소	전화번호
인수동	장미원 골목시장(인수동 생활상권)	서울 강북구 삼양로 123길 14, 2층	02-906-1256
인수동	나무그늘	서울 강북구 삼양로 117길 58 1층, 3호	02-906-1256
인수동	어진이마을 주민복합문화시설(가칭)	서울 강북구 수유동 433-12	
인수동	강북구마을자치센터	서울 강북구 수유로 49, 1층	02-994-8312
인수동	문익환 가옥 통일외 집	서울 강북구 인수봉로 251-38	02-902-1623
인수동	정원마을&빛물마을 (인수봉숲길마을)	서울 강북구 삼각산로 4가길 7-3	02-994-8312
우이동	윤극영 가옥	서울 강북구 인수봉로 84길 5	070-8992-9720
우이동	마을목수공작단	서울 강북구 4.19로 23-1, 지층	02-994-8312
우이동	옐로우바스켓	서울 강북구 4.19로 25길 13 B1	02-747-4222
우이동	4.19 민주묘지	서울 강북구 4.19로 8길 17	02-996-0419
우이동	근현대사기념관	서울 강북구 4.19로 114	02-903-7580
우이동	우이동 만남의 광장	서울 강북구 우이동 186-5	
우이동	우이동 산악문화 H·U·B	서울 강북구 삼양로 689-1 지하 2층	02-994-8848
우이동	커피가능성	서울 강북구 4.19로 13길 3	02-900-1289
우이동	강북마을텃밭(강북도시농업체험장)	서울 강북구 4.19로 12길 76	02-994-8312
우이동	그린캐버스(윤호섭작가 작업실)	서울 강북구 삼양로 173나길 4	02-907-4855
수유1동	빨래골 마을사랑방 수다	서울 강북구 인수봉로 28길 40	
수유1동	빨래골 생활문화공작소	서울 강북구 인수봉로 23길 37	(1층 목공방) 02-982-7085 (2층 수유맥주) 070-4647-3325 (3층 환장) 010-9416-7015
수유1동	60플러스활력소 수유은빛마당	서울 강북구 인수봉로 30길 32-22	
수유1동	빨래골청소년공간 모락	서울 강북구 인수봉로 130-5	02-980-0710

동	여행지명	주소	전화번호
수유1동	생태문화공간 '산'수유	서울 강북구 수유동 486-703	
수유2동	강북청년창업마루	서울 강북구 노해로 23길 123	02-908-8230
수유2동	루트가족공방	서울 강북구 한천로 155길 43 A상가 406호	02-994-8312
삼양동	소나무협동마을 도란도란 솔마루	서울 강북구 삼양로 41길 15-3	02-994-8312
삼양동	삼양동 마을관리소	서울 강북구 인수봉로 12길 11-13	02-946-0498
삼양동	강북구사회적경제지원센터	서울 강북구 삼양로 47길 5	02-994-8283
삼양동	서울시 패션 제조지원센터 (서울강북솔루션엔지니어링)	서울 강북구 삼양로 235 2층	02-6229-9401~3
삼양동	삼양동청소년아지트 소나무791	서울 강북구 인수봉로 6길 39	02-985-3777
삼양동	양지마을사랑채 푸른별 환경도서관	서울 강북구 삼양로 51길 22	
삼양동	북한산유아숲체험원	서울 강북구 미아동 산108-19	
삼각산동	위드커피	서울 강북구 삼양로 19길 157 SK부상가 1층 106호	02-994-8312
삼각산동	서울북부드레생협 미아점	서울 강북구 삼양로 27길 26, 1층	02-980-0450
삼각산동	한살림 강북지구	서울 강북구 솔샘로 184, SK북한산시티주상가 지하1층 115호	02-989-9984
송천동	씽크엘 작은도서관	서울 강북구 삼양로 54길 92	02-981-4620
미아동	달꿈 예술학교	서울 강북구 미아동 133-25	02-994-8312
송중동	마을꿈터	서울 강북구 오현로 31, 102호	070-7646-0093
번2동	하늘숲속 마을활력소	서울 강북구 오현로 25나길 16	070-4762-4435
번2동	별말어린이공원 무장애통합놀이터	서울 강북구 번동 235, 별말어린이공원	
번2동	오패산 자락길	서울 강북구 번동 317 시작	
번3동	닷별 작은도서관	서울 강북구 오현로 32길 30-16 2층	02-994-8312
번3동	어울항기 마을활력소	서울 강북구 한천로 105길 21 번3동 주민센터 B1	02-946-0093





마을

곳곳,

강북구 마을자원여행 가이드북

여행을

떠나요

마을곳곳 다니며 함께 여행을 만든 사람들

강북구 마을자원여행 프로젝트 팀

김민지, 김소연, 김은경, 박미나, 우선영, 이보라

기획 및 총괄

강북혁신교육지구

강북구마을자치센터

협조

안보라 학부모분과 분과장

발행일

2022년 12월

디자인

Design FINE 02-324-8207

